



Vrije Universiteit Brussel

# Onderzoek naar de verschillende vormen van belaging vanuit de ervaringen en beleving van het slachtoffer.

Eindwerk in de Agogische wetenschappen, Sociale Agogiek

Tim Govaerts

Promotor: Prof. dr. Tony Van Loon

Organisatie: Beweging tegen Geweld - Vzw ZIJN

Academiejaar 2005-2006

**WETENSCHAPS**winkel

**Brussel**



Vrije Universiteit Brussel

FACULTEIT VOOR PSYCHOLOGIE EN EDUCATIEWETENSCHAPPEN

Richting: 2<sup>de</sup> Licentie Sociale Agogiek

## Onderzoek naar de verschillende vormen van belaging vanuit de ervaringen en beleving van het slachtoffer

---

Eindwerk voorgelegd voor het behalen van de graad van licentiaat in de Sociale Agogiek door

---

Govaerts Tim

Academiejaar 2005-2006

Promotor: Prof. Dr. Tony Van Loon

**WETENSCHAPS**winkel  
*Brussel*

aantal woorden: 11 974



# Samenvatting

Belaging is een fenomeen dat de laatste jaren meer en meer in de publieke belangstelling gekomen is. Dit komt door een aantal bekende personen die met belaging in aanmerking kwamen maar ook door enkele tragische feiten die zich hebben voorgedaan.

De doelstelling van het onderzoek is de verschillende vormen van belaging te achterhalen vanuit de beleving en ervaringen van de slachtoffers. Hierdoor wordt het mogelijk om vanuit het slachtofferperspectief de meest recente ontwikkelingen in verband met belaging op te volgen en in kaart te brengen.

De probleemstelling van het onderzoek is nagaan welke vormen van belaging de slachtoffers weergeven. Dit trachten we doen door een gemengd kwalitatief-kwantitatief onderzoek dat gebaseerd is op de analyse van gerechtelijke belagingsdossiers. In ons uiteindelijk onderzoek hebben we 53 belagingsdossiers weerhouden waarvan 23 gevonnisse en 30 geseponeerde uit verschillende gerechtelijke arrondissementen. Via de klassieke inhoudsanalyse, die de kwantitatieve en de kwalitatieve analyse van ons onderzoeksmateriaal overbrugt, hebben we onze dossiergegevens verwerkt. Hierdoor werd het mogelijk verschillende thema's, categorieën en subcategorieën van belaging op te stellen. Via een statistische analyse werd de leeftijd en het geslacht van belager en van slachtoffer, de onderlinge relatie tussen belager en slachtoffer en de duur van de belaging onderzocht. Evenals de gevolgen voor de slachtoffers en hun omgeving.

Uit het onderzoek blijkt dat we 51 vormen van belaging kunnen onderscheiden, die we ingedeeld hebben in acht categorieën: 'belaging van familie en vrienden', 'bedreigingen', 'achtervolgen', 'ongewenste communicatie', 'huis terreur', 'verbale agressie', 'neerhalen' en 'fysieke agressie'. Bijna 50 % van alle belagingsacties bestaat uit ongewenste communicatie en huisterreur. Uit ons kwantitatief onderzoek blijkt ondermeer dat het percentage vrouwelijke slachtoffers opvallend lager ligt dan in het literatuuronderzoek wordt weergegeven. Ook de gevolgen van belaging op psychisch, fysiek en materieel/financieel gebied mogen niet onderschat worden. Dit zowel voor slachtoffer als omgeving.

# Dankwoord

Een thesis schrijven is een eenzaam en individueel werk waar behoorlijk wat tijd in kruipt. Dit wil echter niet zeggen dat er geen hulp van andere mensen en organisaties aan te pas is gekomen, wel integendeel! Graag had ik daarom een woord van dank willen richten aan alle mensen die me het voorbije jaar hebben geholpen en gesteund in deze toch wel stresserende periode.

Eerst en vooral wil ik mijn ouders bedanken voor de steun die ze mij hebben gegeven, niet alleen dit jaar tijdens het schrijven van mijn thesis, maar voor de voorbije 5 jaar van mijn studies aan de VUB. Zonder hun hulp, zowel financieel als moreel was dit nooit mogelijk geweest.

Op de tweede plaats wil ik mijn promotor Dr. T. Van Loon bedanken voor zijn onvoorwaardelijke steun, advies en geduld zowel voor het tot stand komen van deze thesis als tijdens lessen en mondelinge examens.

Bijzondere dank gaat ook uit naar de wetenschapswinkel en de opdrachtgever 'Beweging tegen Geweld - vzw Zijn' met name dan Stefanie Goovaerts en Koen de Doncker voor het delen van hun kennis, advies en het vrijmaken van kostbare tijd om deze thesis tot een goed einde te brengen.

Dank gaat ook uit naar het Parket van Tongeren, Mechelen, Hasselt en Brussel voor hun toestemming tot inzage van gerechtelijke dossiers. Bedankt ook aan de substituut van Mechelen, Linda de Vriendt voor haar professionele informatie. Dank ook aan CAW Leuven voor hun medewerking tot oproepen van slachtoffers van belaging en hun kostbare tijd.

Tot slot wil ik nog enkele mensen speciaal bedanken en dan vooral mijn huisgenoten voor hun steun en begrip gedurende het hele jaar en mijn familie voor hun vele aanmoedigingen en thuishaven.

# Inhoudstafel

<b>Samenvatting</b>	<b>1</b>
<b>Dankwoord</b>	<b>2</b>
<b>Inhoudstafel</b>	<b>3</b>
<b>1. Inleiding</b>	<b>5</b>
<b>2. Wat is belaging?</b>	<b>6</b>
2.1. Wettelijke definities	6
2.2. Wetenschappelijke definities	7
2.3. Besluit	8
<b>3. Komt belaging veel voor?</b>	<b>9</b>
3.1. Prevalentie studies	9
3.2. Besluit	10
<b>4. Wat zijn de delictkenmerken?</b>	<b>11</b>
<b>5. Wie zijn de slachtoffers van belaging?</b>	<b>13</b>
5.1. Enkele resultaten uit onderzoeken	13
5.2. Classificaties van slachtoffers	13
<b>6. Wat zijn de gevolgen voor de slachtoffers van belaging?</b>	<b>16</b>
6.1. Psychische gevolgen voor het slachtoffer	16
6.1.1. <i>Het isolement waarin het slachtoffer terecht komt</i>	17
6.1.2. <i>De aanhoudende bedreiging waaronder het slachtoffer leeft</i>	17
6.1.3. <i>De lange duur van het fenomeen</i>	17
6.1.4. <i>De schuldgevoelens die het slachtoffer ervaart</i>	18
6.2. Fysieke gevolgen voor het slachtoffer	18
6.3. Materiële/financiële gevolgen voor het slachtoffer	18
6.4. Besluit	19

<b>7. Hoe worden de slachtoffers beschermd?</b>	<b>21</b>
7.1. Voor de wet van 30 oktober 1998	21
7.2. De wet van 30 oktober 1998	21
7.2.1. <i>Analyse van de wet</i>	22
7.3. Sinds de wet van 10 oktober 1998	24
7.4. Besluit	25
<b>8. Onderzoek</b>	<b>26</b>
8.1. Aanleiding tot onderzoek	26
8.2. Doelstelling	26
8.3. Onderzoeksmethode	26
8.3.1. <i>Documentenanalyse</i>	27
8.3.2. <i>Interview</i>	27
8.4. Materiaalverzameling	28
8.5. Onderzoeksresultaten	28
8.5.1. <i>Kwantitatieve analyse</i>	28
gevonnen dossiers	29
geseponeerde dossiers	30
besluit	32
8.5.2. <i>Gemengde kwalitatieve-kwantitatieve analyse</i>	34
gevolgen voor het slachtoffer	42
gevolgen voor de omgeving	43
8.6. Conclusie / Discussie	44
8.7. Evaluatie	45
8.8. Aanbevelingen	45
<b>9. Besluit</b>	<b>47</b>
<b>Bibliografie</b>	<b>48</b>

# 1. Inleiding

De laatste jaren is belaging een fenomeen geworden dat meer en meer in de publieke belangstelling gekomen is. Dit komt zowel door een aantal bekende Vlamingen die met belaging in aanraking kwamen, als door enkele tragische feiten die zich hebben voorgedaan. Door deze en andere feiten wordt het duidelijk dat veel mensen slachtoffer zijn van belaging.

Sinds 1998 bestaat er in België een wet die belaging strafbaar stelt. Door het creëren van een wettelijk kader krijgen de slachtoffers meer rechten en zijn ze in principe beter beschermd. Hierdoor wordt het voor de slachtoffers van belaging ook makkelijker om aangifte te doen. Waar vroeger alleen feiten konden aangegeven worden die volgens ons strafrecht strafbaar waren gesteld, zoals onder andere: bedreiging, huisvredebreuk, mishandeling,... is het nu mogelijk ook handelingen en gedragingen die op zich niet strafbaar waren, maar die door het slachtoffer als zeer onwelkom en bedreigend worden ervaren ook te bestraffen. Het is daarom belangrijk om te kijken hoe de wet tot stand is gekomen en wat deze heeft bijgedragen tot de problematiek rond belaging.

Om een goed overheidsbeleid hieromtrent te realiseren is onderzoek noodzakelijk. Door het analyseren van de bestaande gerechtelijke dossiers is het nu in tegenstelling tot vroeger mogelijk om te onderzoeken welke verschillende handelingen en gedragingen als belaging worden ervaren door het slachtoffer. Hierdoor wordt het mogelijk om vanuit het slachtofferperspectief de meest recente ontwikkelingen in verband met belaging op te volgen en in kaart te brengen (groepsstalking, cyberstalking,...).

## 2. Wat is belaging?

Stalking is afgeleid van het Engelse werkwoord 'to stalk' en betekent letterlijk 'jager die zijn prooi besluipt' (Perez, 1993). De betekenis van het woord 'stalker' of 'belager' zoals wij het gebruiken luidt: 'een persoon die iemand anders voortdurend achtervolgt en lastig valt' (Groenen, 2000).

In onze Nederlandse taal wordt stalking officieel als belaging omschreven. Echter in de volksmond wordt nog vaak gebruik gemaakt van de populaire term stalking. Aangezien dit een wetenschappelijk onderzoek betreft, hebben we geopteerd de term "belaging" te gebruiken.

Alvorens het fenomeen belaging verder toe te lichten, is het belangrijk om het begrip belaging te definiëren. In de literatuur zijn er heel wat verschillende definities voorhanden, maar een éénduidige definitie ontbreekt. Wel vindt men in de verschillende definities gemeenschappelijke kenmerken terug zoals: een ongewenst gedragspatroon waardoor inbreuk wordt gepleegd op de privacy van een ander persoon, van dit gedragspatroon gaat een impliciete of expliciete dreiging uit en het slachtoffer ervaart angst (Meloy, 1998).

Zowel wetenschappelijke als wettelijke definities worden gehanteerd afhankelijk van de reden waarvoor ze aangewend worden. Zo zijn wetenschappelijke definities van belaging makkelijker te operationaliseren en makkelijker meetbaar dan wettelijke definities (Meloy, 1998).

### 2.1. Wettelijke definities

---

Aan het eind van de jaren tachtig en het begin van de jaren negentig trokken een aantal belagingsprocessen in de Verenigde Staten de aandacht van de media en politici. In al deze gevallen ging het bijna zonder uitzondering om beroemdheden. Zo was er Rebecca Schaeffer, een ster die weigerde zich terug te trekken in een wereld afgeschermd van gewone stervelingen. Ze woonde in een onopvallende buurt in Los Angeles en had er geen moeite mee om er te winkelen en te wandelen. Veel mensen herkenden haar door haar hoofdrol in de tv-serie "My Sister Sam". Maar niemand viel haar lastig. Tot de schizofreen Robert Bardo haar begon te stalken. Bardo was pas zeventien, twee jaar jonger dan Rebecca, wanneer zijn obsessie voor de actrice startte. In de zomer van 1989, als Bardo negentien is, betaalt hij een privédetective 250 dollar voor Rebecca's adres. De volgende ochtend belt hij aan en wordt hij afgewezen. Even later belde hij opnieuw aan, duwde de deur open, nam zijn revolver en schoot haar dood (<http://www.crimelibrary.com>).



Naar aanleiding van verschillende opvallende belagingszaken, zoals deze van Rebecca Schaeffer, in welke de dader uiteindelijk het slachtoffer doodde, werd in 1990 in California de eerste anti-stalkingwet goedgekeurd. Pas toen begon men de term stalking te gebruiken om dergelijk gedrag te beschrijven. Onder invloed van de media aandacht die deze zaak kreeg werd deze anti-stalkingwet een voorbeeld voor andere landen.

De Anti-stalkingswet is sinds 30 oktober 1998 ingevoerd in België. Pas dan werd stalking als afzonderlijk misdrijf strafbaar gesteld. In het artikel 442 bis van het Strafwetboek staat:

« Art. 442 bis. Hij die een persoon heeft belaagd terwijl hij wist of had moeten weten dat hij door zijn gedrag de rust van die bewuste persoon ernstig zou verstoren, wordt gestraft met gevangenisstraf van vijftien dagen tot twee jaar en met geldboete van vijftig frank tot driehonderd frank of met een van die straffen alleen.

Tegen het in dit artikel bedoelde misdrijf kan alleen vervolging worden ingesteld op een klacht van de persoon die beweert te worden belaagd » (B.S., art 442 bis, 1998).

Hierbij kan opgemerkt worden dat er in deze wet geen sprake moet zijn van een gedragspatroon om strafbaar te zijn. Een handeling is voldoende om strafbaar te worden gesteld voor belaging.

## 2.2. Wetenschappelijke definities

Bij het wetenschappelijke definiëren (voornamelijk klinisch psychologisch en psychiatrisch) van belaging is het belangrijk uit te gaan van hoe het slachtoffer de ongewenste aandacht ervaart en niet uit te gaan van de intenties van de belager (Mullen, Pathé & Purcell, 2000). Dit biedt op termijn een betere houvast aan politionele en/of gerechtelijke instanties om te weten hoe en wanneer ze moeten ingrijpen (O'Connor & Rosenfeld, 2004).

Meloy en Gothard (1995) vestigen de aandacht op gedragingen die herhaaldelijk voorkomen en als onwenselijk worden ervaren door het slachtoffer van de achtervolging. Zij omschrijven het 'obsessieel volgen' als 'een abnormaal of langdurig patroon van bedreiging of getreiter tegen een welbepaald individu'. Waarbij ze de bedreiging definiëren als 'meer dan één openlijke daad of ongewenste achtervolging die door het slachtoffer als getreiter wordt ervaren'.

Pathé en Mullen (1997) poogden een definitie op te stellen die geoperationaliseerd kon worden en die afhangt van observeerbare variabelen met de voorwaarde dat de gestelde gedragingen als ongewenst ervaren worden door het slachtoffer. In een latere publicatie voegen de auteurs hieraan toe dat het gedrag op zijn minst uit 10 inbreuken en ongewenste berichten moet bestaan, verspreid over een periode van 4 weken (Mullen, Pathé, Purcell & Stuart, 1999). Hun definitie

luidde als volgt: 'een verzameling van gedragingen waarin een individu een ander teistert met herhaaldelijke ongewenste inbreuken en boodschappen'.

Westrup en Fremouw (1998) formuleerden een definitie die de criteria overeenkomstig met de vierde editie van de Diagnostic and Statistical Manual of Mental Disorders (DSM-IV) mee opneemt. Volgende definitie werd geformuleerd: 'stalkingsgedrag is een gedrag of een groep van gedragingen die direct gericht en herhaaldelijk gericht zijn tot een specifiek individu (doelwit), door het doelwit worden ervaren als ongewenst en indringend, en uitgevoerd worden om angst en bezorgdheid bij het doelwit te veroorzaken'.

Als we deze analyse maken van mogelijke definities van belaging is het niet verwonderlijk dat het Leuvense BASTA-project (Beveiliging door Anti Stalking – Alarm) de volgende definitie hanteert : 'stalking is het opzettelijk, willens en wetens, herhaaldelijk lastigvallen en achtervolgen van een persoon zodat deze vreest voor zijn/haar veiligheid' (Groenen, Huysmans & Stevens, 2002).

## 2.3. Besluit

---

De moeilijkheid om te komen tot één integrale definitie geeft aan dat zowel wetenschappelijk onderzoek naar belaging als de uitspraken die men hieromtrent formuleert met de nodige omzichtigheid dienen te gebeuren. Immers door het hanteren van verschillende definities bereikt men een andere populatie, andere onderzoeksresultaten, enz. (Debruyne, Dillen & Cosyns, 2002). Het is dan ook aangewezen dat universeel dezelfde definitie zou worden gehanteerd om het wetenschappelijk onderzoek naar belaging te stimuleren.

### 3. Komt belaging veel voor?

Een beeld krijgen van de totale omvang van het fenomeen belaging is zeer moeilijk. Dit komt onder meer omdat het meten van de omvang van belaging sterk verbonden is met hoe het begrip gedefinieerd wordt. Door verschillen in definitie loopt het percentage slachtoffers van belaging op de totale bevolking bij verschillende onderzoeken uiteen (Finch, 2001).

Daar komt bij dat belaging een klachtmisdrijf<sup>1</sup> is. Door politie en justitie worden dus alleen die gevallen van belaging geregistreerd waarbij het slachtoffer zelf aangifte heeft gedaan. Bij een lage aangiftelust geeft dit dus een verkeerd beeld. Ook het aantal aangemelde slachtoffers bij specifieke hulporganisaties leveren geen volledige cijfers omwille van dezelfde redenen. Daarnaast bevat belaging ook een subjectief element, wat voor de ene persoon als belaging ervaren wordt zal daarom niet steeds door een ander persoon als belaging ervaren worden.

#### 3.1. Prevalentie studies

---

Uit het Australisch onderzoek door het Australian Bureau of Statistics in 1996 bleek dat 2,4% van de vrouwen van boven de 18 in één jaar tijd slachtoffer is geweest van belaging (Verkaik & Pemperton, 2001).

Purcell, Pathé en Mullen (2002) deden later eveneens uitspraken over de prevalentie van belaging in Australië. Bij een toepassing van een strikte definitie kwamen ze tot de conclusie dat 14,9 % van de vrouwen en 6,1 % van de mannen ooit in hun leven slachtoffer werden van belaging. Bij het hanteren van een ruimere definitie werd reeds 32,4 % van de vrouwen en 12,8% van de mannen belaagd.

Amerikaans onderzoek van Tjaden en Thoeness (1998) wees uit dat 8.1% van de Amerikaanse vrouwen en 2.2% van de mannen in de Verenigde Staten ooit in hun leven slachtoffer werden van belaging. Ze merkten op dat bij het gebruik van een ruimere definitie de prevalentie dramatisch stijgt. Hieruit blijkt dat er dan reeds 12% van de vrouwen en 4 % van de mannen ooit slachtoffer werden van belaging.

---

<sup>1</sup> Een klachtmisdrijf is een misdrijf dat wordt geacht dermate een individueel belang te raken dat een strafrechtelijke reactie integraal afhangt van de wens van het betrokken individu om op te treden. Beklaagt de betrokkene zich niet, of overlijdt hij/zij alvorens zich te beklagen, dan kan het openbaar ministerie geen strafvervolging instellen, tenzij in de wetbepalingen inzake het klachtmisdrijf uitdrukkelijk in een uitzondering wordt voorzien.

In Groot-Brittannië kwamen Budd en Mattinson (2000) tot de vaststelling dat 16,1% vrouwen en 6,8% mannen reeds te maken kregen met aanhoudende en ongewenste aandacht.

Walby en Allen (2004) vonden in hun onderzoek dat 18,9% van de vrouwen en 11,6% van de mannen ooit slachtoffer werden van belaging.

Ook in België zijn vooral vrouwen slachtoffer van belaging. Drievierde van de slachtoffers die zich aanmelden zijn vrouwen volgens Groenen (2000). Wat de leeftijd betreft kunnen we zeggen dat in ons land zich personen tussen 16 en 70 jaar, met een gemiddelde leeftijd van 44 jaar, aanmelden bij de stichting anti-stalking.

## 3.2. Besluit

---

Een voorzichtig vergelijk van grootschalige studies die prevalentiegegevens bevatten, is slechts mogelijk indien rekening wordt gehouden met o.a. de gehanteerde definities (ruim, strikt, ...), de duurtijd van de bevroegde periode (afgelopen jaar, levenslang, ...), de methode van ondervraging (face-to-face interview, telefonische bevraging, schriftelijke enquête, ...), de aard van de steekproef (hele populatie, specifieke steekproef, ...), enz.

Wel kan men uit bovenstaande onderzoeken afleiden dat ongeveer 1/5 van de bevolking vroeg of laat in aanraking komt met belaging en dat binnen deze groep ongeveer 2/3 van de slachtoffers vrouwen zijn. Het is dus duidelijk dat belaging wereldwijd een maatschappelijk probleem vormt.

## 4. Wat zijn de delictkenmerken ?

Belaging kan bestaan uit veel verschillende gedragingen en handelingen die zeer storend, ergerlijk zijn voor het slachtoffer en het leven van het slachtoffer en soms ook dit van de omgeving van het slachtoffer grondig verpesten (SASAM).

Resultaten uit internationale studies (Amerikaanse, Europese, Australische) in verband met delictkenmerken worden door ons in onderstaande tabellen overzichtelijk samengevat.

De aard en de frequentie van de handelingen en gedragingen die stalkers stellen variëren erg.

Figuur 1: **Aard en frequentie van belagingsfeiten**

	Blaauw e.a. (2001) Europa(NL)	Budd e.a. (2000) Europa(UK)	Purcell e.a. (2002) Australië	Sheridan e.a. (2001) Europa(UK)	Brewster (1997) Amerika
Gedwongen worden met belager te praten		49%	56%	66%	
Telefoontjes	x	45%	56%		90,3%
Fysieke intimidatie	x	42%		53%	68,4%
Volgen	x	39%	49%	82%	
Aanraken		34%			
Opwachten	x	33%	31%	91%	78,8%
Ongewenste brieven, faxen, mails, SMS	x		19%		59,3%
Betreden eigendom	x			68%	
Informatie van het slachtoffer trachten te bekomen				77%	
Laster en smaad				60%	
Belaging van familie van slachtoffer	x			51%	
Eigendomschade	x				44%
Artikels bestellen op naam van het slachtoffer	x				
Het toetakelen of vermoorden van huisdieren	x				

X= komt voor

Meestal beperkt de belager zich niet tot één van de hierboven vermelde technieken, maar maakt hij/zij gebruik van meerdere van de hierboven opgesomde technieken om zijn slachtoffer te belagen (SASAM).

Tjaden en Thoennes (1998) ondervonden dat vrouwen en mannen anders rapporteren over de aard van handelingen.

Figuur 2: **Verschillen in rapporteren tussen mannen en vrouwen**

<b>Amerikaans</b>	<b>Vrouwen</b>	<b>Mannen</b>
Achtervolgen Bespioneren Thuis of aan het werk opwachten	82%	72%
Ongewenste telefoontjes	61%	42%
Ongewenste brieven Ongewenste items	33%	27%
Eigendom vernielen	29%	30%
Huisdier (dreigen te) vermoorden	9%	6%

De aanhoudende, ongewenste aandacht (belaging) kan in duurtijd erg verschillen.

Figuur 3: **Verschil in duurtijd van de belaging**

	Hall (1998) Amerika	Budd e.a. (2000) Europees(UK)	Purcell e.a. (2002) Australië
Minder dan één maand		33%	54,5%
Tussen één maand en drie maanden		26%	
Tussen één maand en zes maanden			22,6%
Minder dan één maand tot zes maanden	17%		77,1%
Tussen zes maanden en één jaar	23%		
Eén jaar of langer	31 %	20%	13%

## 5. Wie zijn de slachtoffers van belaging?

### 5.1. Enkele resultaten uit onderzoeken

---

Uit verschillende studies blijkt dat de overgrote meerderheid van de slachtoffers vrouwen zijn. De resultaten variëren van 73% bij Budd en Mattinson (2000), 75% bij Purcell e.a. (2002), 78% bij Tjaden en Thoennes (1998), tot zelfs 92 % bij Sheridan e.a (2001).

Jongeren en jongvolwassenen blijken meer kans te hebben om belaagd te worden dan ouderen (Baas, 2000).

Het is niet bekend of er een verband bestaat tussen de kans het slachtoffer van belaging te worden en sociaal-economische omstandigheden. Wél is duidelijk dat slachtoffers van belaging in alle rangen en standen voorkomen (Baas, 2000).

Er is geen duidelijk verband gevonden tussen etniciteit en slachtofferschap (Baas, 1998).

Er is bij vrouwen in Groot-Brittannië een verband gevonden tussen enerzijds hun burgerlijke staat en gezinssamenstelling en anderzijds de kans die zij lopen het slachtoffer te worden van kwaadwillige telefoontjes. Alleenstaande vrouwen en vooral gescheiden vrouwen met kinderen in huis lopen de meeste kans daarvan het slachtoffer te worden (Tseloni en Pease,1996).

### 5.2. Classificaties van slachtoffers

---

(Boon & Sheridan, 2002) ; (Mullen, Pathé & Purcell, 2000)

Vanaf begin de jaren '90 zijn er veel pogingen ondernomen om slachtoffers van belaging in te delen, meestal gesteund op relationele banden (Zona et al., 1993 ; Harmon et al., 1995 ; Meloy & Gothard, 1995 ; Meloy, 1996 ; Emerson et al., 1998).

Michelle Pathé en Paul Mullen (2000) ontwikkelden een classificatie gebaseerd op de voornaamste relatie tussen slachtoffer en belager, de context in welke de belaging plaatsgreep en op de typologie van de belager. Zij verdelen de slachtoffers in 6 groepen naargelang de relatie tussen slachtoffer en belager: ex relaties; vrienden en kennissen; professionele contacten; collega's; vreemden; beroemdheden.

*Ex-relaties* - Verschillende studies suggereren dat dit de grootste groep is. Deze groep omvat: vroegere echtgenoten, vroegere samenwonenden en vroegere verkeringen maar het kan ook gaan om vroegere vertrouwelijke verhoudingen van niet seksuele aard zoals bij goede vrienden. De meeste slachtoffers binnen deze groep zijn vrouwen. De onderzoekers stellen dat in de helft van de gevallen het slachtoffer reeds belaagd werd tijdens de relatie en dat de dader dit na de breuk gewoon verder zet.

*Vrienden en kennissen* - Bij deze slachtoffers is de oorzaak van de belaging meestal een sociaal conflict zoals een burenruzie of een verbroken vriendschap. De meerderheid van de mannelijke slachtoffers behoren tot deze groep. Kenmerkend voor deze groep is dat de belaging meestal geweldloos en van korte duur is.

*Professionele contacten* - Sommige beroepen zoals psychiaters, psychologen, advocaten, leerkrachten, maatschappelijk werkers en andere hulpverleners lopen een groter risico om belaagd te worden. Dit doordat de cliënt/patiënt de (therapeutische) relatie in stand wil houden. Bij deze vorm van belaging wordt weinig gebruik gemaakt van fysiek geweld en gaat het vaak om telefoontjes, brieven, ... Toch veroorzaakt dit frustraties bij de slachtoffers en leidt dit in sommige gevallen zelfs tot stopzetting van het beroep.

*Collega's* - Ook op de werkvloer kan men belaging terugvinden, meestal tussen werkgever en werknemer, tussen werknemers onderling of tussen vertegenwoordiger en klant. De laatste jaren kent deze groep van slachtoffers een grote groei. Het belagen kan ontstaan om te verleiden, maar ook uit bijvoorbeeld jaloezie om een bepaalde functie in het bedrijf.

*Vreemden* - De slachtoffers kennen hun belager niet, toch heeft de belager de intentie een intieme relatie te starten omwille van hun fysieke aantrekkelijkheid of sociale status. De slachtoffers in deze groep kunnen zowel mannen, vrouwen als kinderen zijn. De belager aanvaardt geen afwijzing waardoor vaak de belaging in één of andere vorm van geweld eindigt.

*Beroemdheden* - Elke publieke figuur is een potentieel slachtoffer. Hoe groter de bekendheid hoe groter het risico om belaagd te worden door meerdere personen. De media werkt deze vorm van belaging in de hand, door de beroemdheden zeer aantrekkelijk voor te stellen en alle details van hun privé-leven openbaar te maken. Zo vervaagt de grens tussen fantasie en werkelijkheid voor de belager met alle risico's van dien (bv: moord op Rebecca Shaeffer).



Zeer recentelijk hebben Mohandie, Meloy, McGowan en Williams (2006) een nieuwe typologie van belaging RECON (relaties-context) voorgesteld. Deze typologie is gebaseerd op de hoofdrelatie tussen belager en slachtoffer en de context waarbinnen deze belaging zich afspeelt:

1. Voormalige relaties in privé sfeer
  - a) intieme relaties: huwelijk, samenwonen, seksuele contacten (50%)
  - b) kennissenkring: collega's, vriendenkring, cliënten (13%)
  
2. Geen belangrijke relatie of beperkte toevallige contacten
  - a) zowel de belager als het slachtoffer bevinden zich in de openbare sfeer (27%)
  - b) zowel de belager als het slachtoffer bevinden zich in de privé sfeer (10%)

Deze nieuwe typologie is het resultaat van een grootschalig wetenschappelijk onderzoek uit Noord Amerika waarin 1005 slachtoffers werden betrokken. Deze bevindingen komen niet in conflict met vorige typologieën maar zijn hierop een uitbreiding en bevestiging.

*Het is aangewezen dat de cross validiteit van deze typologie in andere landen wordt onderzocht. Dit kan een aanleiding zijn tot nieuw onderzoek hieromtrent.*

## 6. Wat zijn de gevolgen voor de slachtoffers van belaging ? (SASAM)

We onderscheiden hier drie categorieën:

- a) psychisch
- b) fysiek
- c) materieel/financieel

### 6.1. Psychische gevolgen voor het slachtoffer

De meeste slachtoffers van belaging ontwikkelen posttraumatische stressstoornissen (PTSS). Deze vinden hun oorsprong in de opeenvolging van de ondergane belagingen. Deze PTSS zijn kenmerkend voor slachtoffers van gewelddelicten. Het zijn angststoornissen die hun ontstaan vinden in een traumatische gebeurtenis. Onder traumatische gebeurtenissen verstaan we onaangename, onvoorziene, schokkerende gebeurtenissen die een gevoel van radeloosheid, machteloosheid en frustraties met zich meebrengen en daarenboven samengaan met hevige emoties en/of intense angstgevoelens.

De ernst van de PTSS is afhankelijk van de mate waarin het slachtoffer de gebeurtenissen ingeschat heeft als levensbedreigend. Het slachtoffer zal dan ook vaak geconfronteerd worden met ontkennings-, vermijdings- en herbelevingssymptomen. Het slachtoffer heeft flashbacks, waarbij de gehele gebeurtenis herbeleefd wordt. Paniekaanvallen, gevoelens van ontredde, alsook algemene gevoelens van verdooving en apathie overvallen het slachtoffer. Belangrijk om weten is dat voor slachtoffers van belaging een individueel feit meestal niet zo erg is, maar wel de constante bedreiging die het slachtoffer moet ondergaan. Het is dan ook zo dat het geheel van de belaging een enorme weerslag kan hebben op de fysieke en psychische gezondheidstoestand van het slachtoffer. Het kan zelfs zo ver gaan dat het slachtoffer na verloop van tijd dag en nacht vreest voor zijn leven. De psychische schade die het slachtoffer oploopt of ervaart, is meestal groter dan deze opgelopen door slachtoffers van andere geweldsdelicten zoals verkrachting, overvallen, kapingen, enz...

Hieronder sommen we een viertal specifieke kenmerken van het mogelijk trauma veroorzaakt door belaging op:

### 6.1.1. HET ISOLEMENT WAARIN HET SLACHTOFFER TERECHT KOMT

#### **Door toedoen van zijn belager:**

- Het slachtoffer heeft regelmatig te maken met onbegrip vanuit zijn omgeving.
- De omgeving van het slachtoffer reageert ook vaak met ongeloof.
- De belager probeert elke vorm van contact van het slachtoffer met de buitenwereld af te snijden.
- De belager slaagt er vaak in bij de omgeving van het slachtoffer de indruk te wekken dat het slachtoffer problemen ziet die er niet zijn.
- Soms slaagt de belager er zelfs in de omgeving van het slachtoffer te laten geloven dat het slachtoffer eigenlijk de belager is.

#### **Door toedoen van zichzelf:**

- Het slachtoffer wordt vaak fundamenteel wantrouwig tegenover buitenstaanders.
- Sommige slachtoffers vermijden contacten met familie, vrienden en kennissen uit angst dat de belager ook deze personen zou lastig vallen.
- Het mijden van bepaalde plaatsen, het niet meer kunnen of durven aangaan van een nieuwe relatie, geen nieuwe sociale contacten meer willen opbouwen, het nooit meer echt ontspannen zijn, ... Hierdoor isoleert het slachtoffer zichzelf.

### 6.1.2. DE AANHOUDENDE BEDREIGING WAARONDER HET SLACHTOFFER LEEFT

Het slachtoffer is immer "the sitting duck". Hij/zij leeft immers in een voortdurende bedreiging en angst. Het is de belager die alle touwtjes in handen heeft, hij/zij bepaalt wat en wanneer er iets gebeurt. Het slachtoffer leeft dan ook in een 24 uur op 24 uur, 7 dagen op 7 dagen durende angstpsychose.

### 6.1.3. DE LANGE DUUR VAN HET FENOMEEN BELAGING

Het slachtoffer ondergaat een langdurige belaging van zijn belager. Dit maakt de psychische gevolgen voor het slachtoffer extra zwaar. Het slachtoffer loopt immers niet 1 trauma op, maar verschillende. Het zijn vooral de opeenvolgende gebeurtenissen en niet zozeer een afzonderlijke gebeurtenis op zich, die maken dat het slachtoffer zich onveilig, nooit gerust voelt.

#### 6.1.4. DE SCHULDGEVOELENS DIE HET SLACHTOFFER ERVAART

Uiteraard zijn deze schuldgevoelens onterecht, maar het is de dader die probeert deze schuldgevoelens bij het slachtoffer op te wekken. Het feit dat de omgeving van het slachtoffer vaak reageert met onbegrip en ongeloof, maakt dat deze schuldgevoelens bij het slachtoffer versterkt worden.

### 6.2. Fysieke gevolgen voor het slachtoffer

Hier kunnen we twee soorten onderscheiden: de rechtstreeks toegebrachte verwondingen door de dader en de onrechtstreekse fysieke consequenties zoals daar zijn: concentratieproblemen, spierpijn, eet- en slaapstoornissen, duizeligheid, maag- en darmklachten, zenuwstoornissen, hartklachten, epilepsie, bloeddrukproblemen, depressie, migraine, ...

### 6.3. Materiële/financiële gevolgen voor het slachtoffer

- De hierboven vermelde fysieke problemen kunnen leiden tot een groter werkabsenteïsme, professionele fouten in de werkomgeving (t.g.v. concentratiestoornissen) of de overlast die de belaging op hun werk veroorzaakt waardoor in sommige gevallen het slachtoffer zijn baan verliest, met alle financiële gevolgen van dien.
- Ook het aanbrengen van herstellingen ten gevolge van materiële schade die de belager aanricht, brengen extra kosten voor het slachtoffer met zich mee.
- De kosten voor het aanbrengen van extra beveiligingsmaatregelen zoals aanvragen van geheim telefoonnummer, plaatsen van veiligheidssloten, omheining, extra verlichting, huren van een postbus enz...
- Medische kosten ten gevolge van de fysieke klachten die het slachtoffer ervaart. Heel vaak moeten slachtoffers in therapie gaan, ook dit brengt heel wat ongevraagde kosten met zich mee.
- Slachtoffers die voor de kinderen moeten zorgen en door hun ex-partner belaagd worden, door bijvoorbeeld geen alimentatiegeld te willen betalen.
- Slachtoffers die hulp gaan zoeken bij hulporganisaties, deze moeten ook werken en vragen vaak een kleine ledenbijdrage.
- Als het slachtoffer dan een gerechtelijke procedure opstart tegen zijn belager, zal hij/zij ook zijn jurist en/of advocaat moeten betalen.
- De kosten verbonden aan het verzamelen van bewijzen tegen de belager.
- Slachtoffers die zich genoodzaakt voelen te verhuizen, ook dit brengt kosten met zich mee.

In 2002 besprak Abrams de resultaten van verschillende onderzoekers naar de gevolgen van belaging voor de slachtoffers.

Pathé & Mullen stelden in hun onderzoek met Australische slachtoffers van belaging vast dat 83% een verhoogde ongerustheid ondervond met paniekaanvallen en hyperventilatie. In deze groep had 54% slaapstoornissen, 55% flashbacks, 48% eetstoornissen, 24% zelfmoordneigingen en 40% van de slachtoffers vertoonden symptomen van een posttraumatische stressstoornis. Bij een nationale telefonische bevraging van 145 belagingslachtoffers kwam Hall tot de vaststelling dat de slachtoffers agressiever, meer paranoïde, gemakkelijker bang werden en waakzamer ten opzichte van derden. Van de ondervraagden rapporteerde 83% dat hun persoonlijkheid als resultaat van de belaging veranderde. Een derde van de vrouwen en één vijfde mannen hadden nood aan psychologische bijstand als gevolg van de belaging.

Financiële en materiële gevolgen werden ook door Pathé & Mullen in hun onderzoek vastgesteld. Van de 100 slachtoffers ondervond de meerderheid beroepshinder. Slechts 6% meldde een drastische wijziging in hun levensstijl. 82% van de slachtoffers vermijdt plaatsen waar de belager zich zou kunnen voordoen en 53% van de slachtoffers gaf melding van een daling of onderbreking van werk of schoolopkomst als gevolg van de belaging.

Hall merkte hierbij op dat enkelen zelfs hun job hadden opgegeven naar aanleiding van het verschijnen van de belager op de werkvloer.

De NVAW (National Violence Against Women) rapporteerde dat 25% van alle belagingslachtoffers hun werk tijdelijk opgaven waarvan 7% niet meer terugkeerden naar hun job.

## 6.4. Besluit

---

Uiteraard kan dit alles ook leiden tot gezondheidsklachten. Wie gepest wordt krijgt psychosomatische klachten en psychosociale problemen. Eigen aan slachtoffers van belaging is dat ze – in tegenstelling tot voor de feiten – overreageren, en af te rekenen krijgen met een aantal van volgende problemen: depressieve stemmingsstoornissen, angststoornissen, eetstoornissen en slaapstoornissen.

Naargelang het trauma dat de slachtoffers aan belaging overhouden, kan men ze indelen in twee types die zich ongeveer gelijk tot elkaar verhouden (Raes, 2000).

Een eerste type van slachtoffers is het *lethargische type*. Tot deze groep behoren alle slachtoffers die een totale depressie overhouden aan de belaging en zich totaal hulpeloos voelen. Na al die jaren van achtervolging en bedreiging hebben ze de kracht niet meer om zich te verweren en ondergaan ze gewoon hun ellende. Vaak vertonen deze slachtoffers zware ziekteverschijnselen aan het hart en de maag ten gevolge van de stress.

Een tweede type van slachtoffers is het *agressieve type*. In tegendeel tot de slachtoffers in de vorige groep laten zij zich niet doen door de belager, maar gaan ze in de tegenaanval. Hier is eerder sprake van vergelding. In dergelijke vergeldingsacties is het echter moeilijk te achterhalen wie de belager of de aanstichter is. Bovendien leiden deze tegenreacties niet altijd tot positieve resultaten.

## 7. Hoe worden de slachtoffers beschermd?

### 7.1. Voor de wet van 30 oktober 1998

---

In België moest er voor de anti-stalkingswetgeving beroep gedaan worden op de bestaande wetgeving. De handelingen die de belager stelde, vielen onder het toepassingsgebied van andere strafbepalingen. Zo was het, en is het nog steeds, mogelijk stalkers te veroordelen op basis van onder meer volgende strafbare feiten: bedreigingen (art. 327-329 Sw.), beledigingen (art. 444 en 448 Sw.), laster en eerroof (art. 443 en 444 Sw.), huisvredebreuk (art. 439 Sw.), beschadiging (art. 510 tot 546 Sw.), diefstal (art. 461 Sw.) en misbruik van telecommunicatiemiddelen. In zulke gevallen is er sprake van een ééndadse samenloop, dit doet zich voor wanneer een feit in meer dan één strafbepaling valt. De strafbepaling met de zwaarste hoofdstraf zal dan worden toegepast. Deze artikels uit het strafwetboek zijn integraal terug te vinden in bijlage 1.

Ondanks al deze mogelijkheden om vele stalkingsgedragingen en handelingen strafbaar te stellen, was een anti-stalkingswetgeving niet overbodig. Bij belaging gaat het vaak om handelingen die afzonderlijk niet strafbaar zijn. Denk maar aan de belager die voortdurend bloemen laat afgeven bij zijn slachtoffer of de belager die buiten iemand opwacht aan zijn/haar werk. Wel kan de politie overgaan tot een bemiddelend gesprek, maar dit levert niet steeds het gewenste resultaat op. Burgerrechtelijk waren er wel maatregelen zoals straat -en contactverbod voorhanden. Deze middelen misten echter vaak hun effect door de zware bewijslast waarmee het slachtoffer te kampen had.

### 7.2. De wet van 30 oktober 1998 (cf. supra)

---

In Artikel 442 van het Strafwetboek werd voor het eerst een bepaalde vorm van belaging strafbaar gesteld zonder echter de term belaging te gebruiken.

Artikel 442 van het Strafwetboek stelt: *'Met gevangenisstraf van vijftien dagen tot twee jaar en met geldboete van zesentwintig frank tot driehonderd frank wordt gestraft hij die, zonder toestemming van de eigenaar of van de huurder, in de bij artikel 439 aangewezen plaatsen binnendringt en daar bij nacht wordt aangetroffen.'*

Om alle vormen van belaging ook strafrechtelijk te kunnen aanpakken was er dus nood aan een specifieke wetgeving. In mei 1997 werd een wetsvoorstel ingediend om belaging strafbaar te stellen. Dit leidde tot de wet van 30 oktober 1998.

Artikel 442 bis van het Strafwetboek stelt: *'Hij die een persoon heeft belaagd terwijl hij wist of had moeten weten dat hij door zijn gedrag de rust van die bewuste persoon ernstig zou verstoren, wordt gestraft met een gevangenisstraf van vijftien dagen tot twee jaar en met een geldboete van vijftig frank tot driehonderd frank, of met één van die straffen alleen. Tegen het in dit artikel bedoelde misdrijf kan alleen vervolging worden ingesteld op een klacht van de persoon die beweert te worden belaagd.'*

Deze straf maakt zowel voorlopige hechtenis als strafbemiddeling mogelijk (Stevens, 1998). Voorlopige hechtenis is mogelijk omdat de strafmaat tot twee jaar kan bedragen; maar anderzijds door dat de maximumhoofdstraf twee jaar correctionele gevangenisstraf bedraagt is ook strafbemiddeling mogelijk. Door de wet van 10 februari 1994 werd in het Belgische Strafprocesrecht een procedure voor bemiddeling in strafzaken ingevoerd. Deze wet kadert in een tendens waarbij meer en meer gestreefd wordt naar een buitengerechtelijke afhandeling van strafzaken, dit wil zeggen dat zaken, die tot strafrechtelijke vervolging en bestraffing zouden kunnen leiden, buiten de strafrechter om worden afgehandeld (Van Den Wijngaert, 1994).

#### 7.2.1. ANALYSE VAN DE WET (Stevens, 1999)

***hij die een persoon heeft belaagd*** - Het begrip belagen wordt door de wetgever niet gedefinieerd. Het is een open begrip. De rechtspraak zal dus in de praktijk zelf een invulling aan dit begrip moeten geven. Belaging is in feite een vorm van psychisch geweld. De dader creëert met zijn of haar handelingen een toestand die door het slachtoffer als vrijheidsbeperkend en/of bedreigend ervaren wordt. Het kernprobleem bij het strafbaar stellen van belaging is - net zoals bij andere vormen van psychisch geweld - dat bij de beoordeling van het gedrag van de dader het effect van dat gedrag op het slachtoffer een belangrijke rol speelt. Voor de eerste keer pakt de wetgever ook psychisch geweld aan

***terwijl hij wist of had moeten weten*** - Voor de toepassing van het wetsartikel is vereist dat de dader 'wist of had moeten weten' dat hij de rust verstoort. M.a.w. niet alleen het wetens en willens ernstig verstoren van de rust van een persoon door deze te belagen is strafbaar, maar ook het bewust stellen van handelingen wanneer de dader redelijkerwijze had kunnen weten dat zijn of haar gedrag de rust van dat bewuste slachtoffer ernstig zou verstoren is strafbaar.

***van die bewuste persoon*** - M.a.w. een hulporganisatie kan hier niet in rechte optreden en het gedrag van mensen die één of meerdere willekeurige personen aanklappen - bv. bedelaars, huis-aan-huis verkopers, vertegenwoordigers van sekten - valt buiten het toepassingsgebied van het misdrijf.



**de rust ernstig zou verstoren** - Deze vereiste werd ingevoegd om de drempel voor de strafbaarheid van belagend gedrag hoger te leggen en zo het toepassingsgebied van het misdrijf te beperken. Spijtig genoeg ontbreekt een objectivering van het misdrijf 'belaging' en van woorden als 'rust' en 'ernstig'. Immers, net zoals de rust van de ene persoon veel sneller verstoord is dan die van een andere, zal ook de rust van de ene persoon veel sneller 'ernstig' verstoord zijn dan die van de andere.

**wordt gestraft met een gevangenisstraf van vijftien dagen tot twee jaar en met een geldboete van vijftig frank tot driehonderd frank, of met één van die straffen alleen** -

Deze straf laat zowel een voorlopige hechtenis van de dader als strafbemiddeling toe. Het in voorlopige hechtenis nemen van een dader van kwaadwillige oproepen bij excessief gedrag is mogelijk omdat eerder reeds gebleken is dat dit een effectief middel is om de dader de ernst van zijn gedragingen te doen inzien.

Hierbij kan opgemerkt worden dat, aangezien het misdrijf voorzien in artikel 442bis van het Strafwetboek een klachtmisdrijf is, een intrekking van de klacht vóór de instelling van de strafvordering als gevolg zal hebben dat zowel de dader, als een eventuele deelnemer ontsnappen aan bestraffing.

Een poging tot belaging daarentegen is niet strafbaar.

De partnerband wordt niet in aanmerking genomen voor verzwaaring van de straf.

Mededaders en medeplichtigen aan belaging zijn eveneens strafbaar op grond van de principes van strafbare deelneming (art.66 tot 69 van het strafwetboek).

Bij herhaling kan de belager met nog zwaardere straffen geconfronteerd worden dan deze voorzien in art. 442 bis SWB. De straf kan verdubbeld worden wanneer de belager reeds eerder definitief veroordeeld was voor een misdaad (dit betekent voor een van de zwaarste misdrijven) of reeds veroordeeld was voor een eerder wanbedrijf (minder zwaar vergrijp) wegens een feit waarvoor minstens één jaar straf werd uitgesproken en waarbij het nieuwe feit gepleegd is alvorens 5 jaar verstreken is sinds het ondergaan of de verjaring van de straf waarvoor het eerste feit werd opgelegd.

N.B: door de invoering van de euro bedragen de boetes nu : 1,24 € (50 BEF) tot 7,44 € (300 BEF).

**tegen het in dit artikel bedoelde misdrijf kan alleen vervolging worden ingesteld op een klacht van de persoon** -

Het misdrijf belaging is een klachtmisdrijf, omdat (sommige van) de handelingen die door stalkers gesteld worden binnen een normale - al dan niet intieme - relatie volkomen aanvaardbaar lijken, een heel ander karakter krijgen zodra er geen sprake (meer) is van een relatie. Wanneer precies de verstoring van de rust een ernstig karakter kreeg, is een feitenkwestie, die beoordeeld moet worden in het licht van de in casu door de dader gestelde handelingen en het effect dat zij sorteerden bij het slachtoffer.

Eveneens blijkt uit de parlementaire voorbereidingen en de rechtspraak dat het niet vereist is dat het ongewenste gedrag een repetitief karakter heeft. Slechts één handeling is voldoende om dit artikel te kunnen laten gelden als maar de rust van het slachtoffer ernstig verstoord wordt. Hierbij wordt uitgegaan van de beleving van het slachtoffer, zonder enige objectivering in te lassen.

Een reeks van belangende handelingen kan bestaan uit verschillende malen dezelfde handeling of uit allerlei verschillende handelingen.

Ook werd er tijdens de parlementaire voorbereiding gesteld dat er los van een eventuele bedreiging met geweld of met een geweldsdelict eveneens sprake kan zijn van belaging. Evenmin blijft het misdrijf beperkt tot gevallen van seksuele belaging.

### 7.3. Sinds de wet van 10 oktober 1998

Op 14 oktober 2002 diende mevrouw Mia De Schamphelaere een wetsvoorstel in tot aanvulling van artikel 442*bis* van het Strafwetboek. Op 10 april 2003 verviel het dossier door ontbinding van de kamers. Op 29 augustus 2003 werd opnieuw het wetsvoorstel van 14 oktober 2002 ingediend en verzonden naar commissie van justitie waar het nu nog steeds ligt.

Artikel 442*bis*, tweede lid, van het Strafwetboek, ingevoegd bij de wet van 30 oktober 1998, wordt aangevuld als volgt:

«Indien die persoon overleden is zonder een klacht te hebben ingediend of zonder daarvan te hebben afgezien, kan de vervolging niet geschieden dan op klacht van een erfgenaam tot en met de derde graad.»

Dit betekent dat een aanpassing van het Strafwetboek nodig is om de nabestaanden het recht te geven om namens het slachtoffer klacht in te dienen. De indieners steunen op artikel 450 van het Strafwetboek inzake laster en eerroof. Net als belaging zijn laster en eerroof klachtmisdrijven, maar de nabestaanden hebben het recht om na het overlijden van het slachtoffer zelf klacht in te dienen. Men moet immers vermijden dat daders die zich schuldig maken aan ernstige vormen van mentaal geweld — dat in bepaalde gevallen het slachtoffer tot zelfmoord kan dwingen — vrijuit zouden kunnen gaan. De aanvulling van artikel 442*bis* van het Strafwetboek is op zich vrij eenvoudig en zal in de toekomst pijnlijke situaties voor de naasten van het slachtoffer vermijden (wetsvoorstel 2002, De Schamphelaere).

Op 27 maart 2003 ging artikel 442 ter van kracht:

Artikel 442 ter van het Strafwetboek stelt: *'In gevallen bepaald in artikel 442bis kan het minimum van de bij dit artikel bepaalde correctionele straffen worden verdubbeld, wanneer een van de drijfveren van het wanbedrijf bestaat in de haat tegen, het misprijzen van of de vijandigheid tegen een persoon wegens diens zogenaamd ras, zijn huidskleur, zijn afkomst, zijn nationale of etnische afstamming, zijn geslacht, zijn seksuele geaardheid, zijn burgerlijke staat, zijn geboorte, zijn leeftijd, zijn fortuin, zijn geloof of levensbeschouwing, zijn huidige of toekomstige gezondheidstoestand, een handicap of een fysieke eigenschap.'*

Het artikel stelt dat de strafmaat bij belaging kan worden verdubbeld wanneer er sprake is van discriminatie.

## 7.4. Besluit

---

De wet op de belaging is ondertussen zeven jaar oud. Men stelt vast dat de mensen steeds vaker een klacht indienen wegens belaging. In 2000 telde de politie net geen 5.000 klachten, in 2004 waren het al 20.935. Dit komt onder meer omdat de wet nu beter ingeburgerd is, de registratie vlotter verloopt, maar ook omdat we vandaag relaties anders beschouwen. We tolereren niet langer inbreuken op onze integriteit of onze privacy. Onze tolerantiedrempel is verlaagd en we dienen dan ook sneller een klacht in. Aangezien onze wetgeving een zeer brede interpretatie van het begrip 'belaging' toelaat, heeft ze eerder een symbolisch karakter, wat misbruik in de hand kan werken. Het is nodig de aangiften goed te screenen, zodat het gerecht zich alleen met ernstige vormen van belaging kan bezighouden.

## 8. Onderzoek (Baarda, 2005)

### 8.1. Aanleiding tot onderzoek

---

Dit onderzoek wordt gevoerd in opdracht van - de beweging tegen geweld - Vzw ZIJN en in samenwerking met de wetenschapswinkel. Vzw Zijn tracht preventief en duidend op te treden tegen geweld en misbruik binnen elke vertrouwensrelatie. De Vzw beoogt inzichtverwerving, attitudeverandering, waardebesef en biedt een meerwaarde aan ten opzichte van de curatieve werking van de hulpverlening. Stalking of belaging is een concreet voorbeeld van geweld en misbruik al dan niet binnen een vertrouwensrelatie.

Zelf sprak het onderwerp van belaging mij erg aan, maar vooral dan bekeken door de ogen van het slachtoffer. Dit omdat de beleving en ervaringen van slachtoffers van elke vorm van geweld tot het domein behoren van de sociale agogiek.

### 8.2. Doelstelling

---

In het onderzoek willen we nagaan welke verschillende vormen van belaging voorkomen vanuit het slachtofferperspectief. We zullen vooral de ervaring en beleving van de slachtoffers van belaging trachten te achterhalen. Daarom opteren we voor een gemengd kwalitatief – kwantitatief onderzoek.

### 8.3. Onderzoeksmethode

---

Het onderwerp belaging ligt zeer gevoelig en behoort bovendien volledig tot de privé-sfeer, waardoor het zeer moeilijk wordt om de juiste informatie te verkrijgen nodig voor het onderzoek. Dit komt enerzijds door de ervaringen van slachtoffers die vaak zware inbreuken hebben gekend op hun privacy waardoor ze deze sterk willen beschermen. Anderzijds is het bij dit soort onderzoek moeilijk om inzicht te krijgen in dossiers van zowel het gerecht als van slachtofferhulporganisaties, door het beroepsgeheim waar deze mensen aan verbonden zijn. Het is dus van belang dat alle betrokken partijen eerst vertrouwen in mij, de student-onderzoeker, zullen moeten stellen vooraleer ze de informatie willen/kunnen verstrekken.

We opteren om gebruik te maken van documentenanalyse en een aantal interviews.

### 8.3.1. DOCUMENTENANALYSE

Voor de documentenanalyse maken we gebruik van gerechtelijke dossiers en dossiers van hulpverlenende instanties. Deze dossiers hebben allemaal betrekking op het fenomeen belaging. Een van de voordelen van documenten is dat ze 'geduldig' zijn; de onderzoeker kan gemakkelijk voor een tweede of derde keer al dan niet vanuit een andere invalshoek de documenten bevragen. Een respondent meerdere keren over hetzelfde bevragen is minder evident. Een nadeel is echter dat het gaat over informatie uit de tweede hand. Documenten zijn opgetekend met een bepaald doel voor ogen en hierdoor kan kostbare informatie voor de onderzoeker weggevallen zijn.

### 8.3.2. INTERVIEW

Om respondenten te vinden hebben we verschillende Centra Algemeen Welzijnswerk aangeschreven (slachtofferhulp). Dit zonder enig resultaat.

Wel werd er in samenspraak met de organisatie CAW Leuven een brief opgesteld gericht aan slachtoffers van belaging. Een veertigtal brieven werden verstuurd waarop tot heden (7 mei 2006) geen reactie is verkregen. Daarom beperken we ons tot een analyse van de gerechtelijke dossiers.

De onderzoekbaarheid van ons probleem is echter ook nog afhankelijk van een aantal andere factoren:

*Ethische verantwoording* - Bij analyse van de dossiers wordt volledige anonimiteit van betrokkenen, feiten, data of andere gegevens strikt gegarandeerd.

*Afbakening van het onderwerp* - Naar afbakening van het onderwerp hebben we gekozen om onderzoek te doen naar de ervaring en beleving van het slachtoffer van belaging.

*Beschikken over tijd en geld* - Zowel het zoeken naar respondenten en het trachten toegang te krijgen tot dossiers en dossieranalyses zijn zeer tijdsintensief en geldverslindend.

## 8.4. Materiaalverzameling

Het documentenonderzoek heeft een eerste aanzet gekend met het schrijven van een brief aan de Procureur des Konings van alle veertien gerechtelijke arrondissementen in Vlaanderen. Eveneens werd dit schrijven gericht aan Minister van Justitie Laurette Onkelinx. Deze brieven werden verstuurd op 18 februari 2005. Positieve reacties kwamen van de gerechtelijke arrondissementen Hasselt, Tongeren, Brussel, Mechelen, Turnhout en van de Minister van Justitie. Deze ontvingen we in de maanden maart en april. Vervolgens werd persoonlijk contact opgenomen met deze gerechtelijke arrondissementen en werden de nodige afspraken gemaakt. Het parket van Tongeren stelde 20 belagingsdossiers ter beschikking, waarvan 18 geseponeerde en 2 gevonniste. Het parket van Hasselt stelde 10 belagingsdossiers ter beschikking waarvan 0 geseponeerde en 10 gevonniste. Het parket van Mechelen stelde 28 belagingsdossiers ter beschikking waarvan 17 geseponeerde en 11 gevonniste. Al vlug werd duidelijk na een gesprek met de substituut van het parket van Mechelen, dat het voor het parket veel gemakkelijker is om geseponeerde dossiers uit handen te geven dan gevonniste aangezien deze moeten aangevraagd worden via een procedure. In ons uiteindelijk onderzoek hebben 53 belagingsdossiers weerhouden waarvan 23 gevonniste en 30 geseponeerde.

Voor het documentenonderzoek werden eveneens verschillende Centra Algemeen Welzijnswerk (CAW) – slachtofferhulp – aangeschreven. Wegens beroepsgeheim kon echter geen van deze organisaties op onze vraag ingaan.

## 8.5. Onderzoeksresultaten

### 8.5.1. KWANTITATIEVE ANALYSE

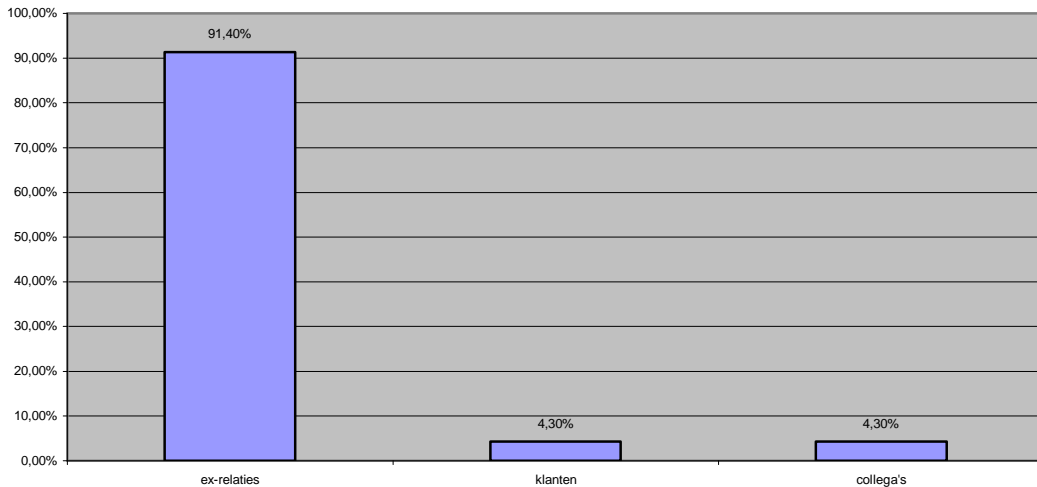
Voor de kwantitatieve analyse hebben we gebruik gemaakt van de gegevens uit de gerechtelijke dossiers. We zijn gaan kijken naar de leeftijd van de belager en van het slachtoffer op het einde van de periode van belaging, naar het geslacht van belager en slachtoffer, naar de onderlinge relatie tussen belager en slachtoffer en tenslotte ook naar de duur van de belaging. Hierbij hebben we een onderscheid gemaakt tussen gevonniste dossiers en geseponeerde dossiers.

## Gevonniste dossiers

Bij de kwantitatieve analyse kwamen we tot volgende bevindingen:

- bij de registratie van de leeftijden van slachtoffers merkten we op dat de leeftijden schommelden tussen 24 en 54 jaar, de gemiddelde leeftijd 37,6 jaar was en de mediaan 37. Groenen (2000) vond voor België leeftijden tussen 16 en 70 jaar, met een gemiddelde van 44 jaar.
- bij registratie van de leeftijden van de belager merkten we op dat de leeftijden schommelden tussen 21 en 67 jaar, de gemiddelde leeftijd 40,6 was en de mediaan 43. In 69,5% van de gevallen was de belager ouder dan het slachtoffer.
- bij de registratie van het geslacht van het slachtoffers merkten we dat 68% van de slachtoffers vrouwen waren en 32% mannen. Groenen (2000) kwam in haar onderzoek aan 75% vrouwen en 25% mannen.
- bij de registratie van het geslacht van de belagers bleek de grootste groep uit mannen te bestaan, nl. 87,5%. Dit wordt ook in de literatuur zo aangegeven.
- bij de registratie van de relatie tussen slachtoffer en belager bemerkten we dat alle belagers één of andere relatie (91%) hadden met hun slachtoffer van ex-echtgenoot (-te), ex-vriend (-in), vriend (-in) van slachtoffer of belager tot familielid van slachtoffer. In de 23 dossiers was maar éénmaal spraken van een professionele relatie (4,5%) (ex-patiënt) en éénmaal van een collegiale relatie (4,5%) (tussen werkgever en werknemer).

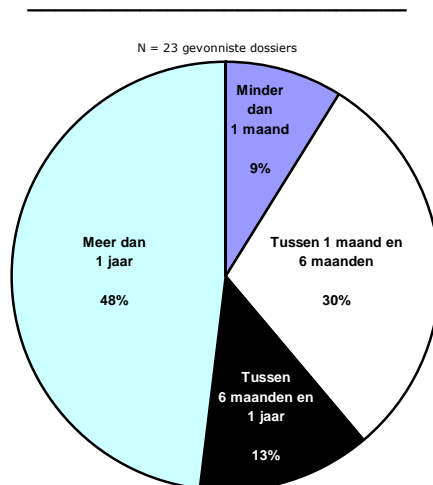
figuur 4: Relatie tussen slachtoffer en belager



n = 23 gevonniste dossiers

- bij de registratie van de duur van de belaging merkten we op dat de periodes schommelden tussen 1 week en 6jaar3maanden, mediaan was 1 jaar. Uit onderstaande tabel kunnen we afleiden dat de slachtoffers in ons onderzoek lang wachten voor ze een klacht indienen. Dit in tegenstelling tot Australië waar slachtoffers veel sneller reageren.

figuur 5: **Duurtijd van de belaging**



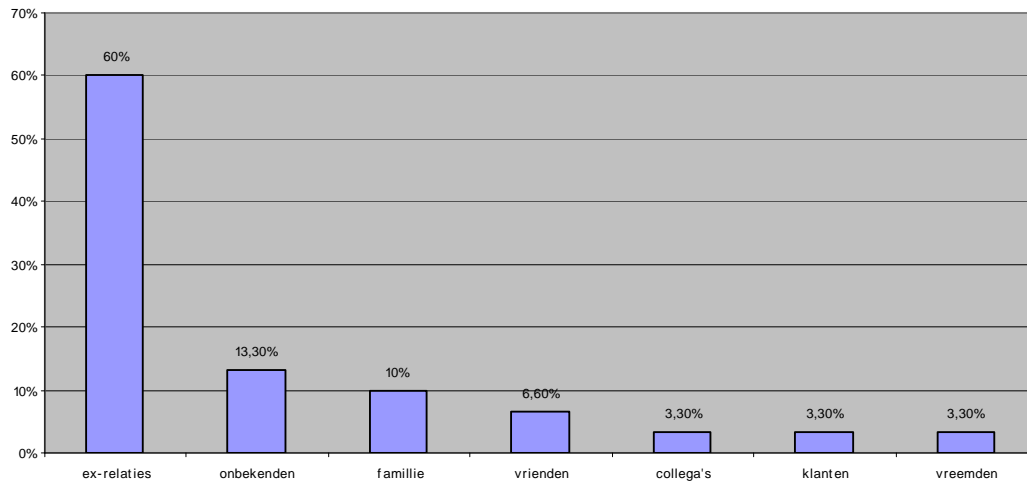
#### Geseponeerde dossiers

Bij de kwantitatieve analyse kwamen we tot volgende bevindingen:

- bij de registratie van de leeftijden van slachtoffers merkten we op dat de leeftijden schommelden tussen 18 en 66 jaar, de gemiddelde leeftijd 39,3 jaar was en de mediaan 40. Groenen (2000) vond voor België leeftijden tussen 16 en 70 jaar, met een gemiddelde van 44 jaar.
- bij registratie van de leeftijden van de belager merkten we op dat de leeftijden schommelden tussen 21 en 69 jaar, de gemiddelde leeftijd 40 was en de mediaan 41. In 69% van de gevallen was de belager ouder dan het slachtoffer.
- bij de registratie van het geslacht van het slachtoffers merkten we dat 64.5% van de slachtoffers vrouwen waren en 35,5% mannen. Groenen (2000) kwam in haar onderzoek aan 75% vrouwen en 25% mannen.
- bij de registratie van het geslacht van de belagers bleek de grootste groep uit mannen te bestaan, nl. 74%.
- bij de registratie van de relatie tussen slachtoffer en belager bemerkten we dat alle belagers één of andere relatie (83%) hadden met hun slachtoffer. In de 30 dossiers was maar éénmaal spraken van een professionele relatie (3.3%) (klant), éénmaal van een collegiale relatie (3.3 %) (tussen werkgever en werknemer) en éénmaal was de belager een volkomen vreemde (3.3%). In 13.3 % van de gevallen is de belager onbekend.



figuur 6: **Relatie tussen slachtoffer en belager**

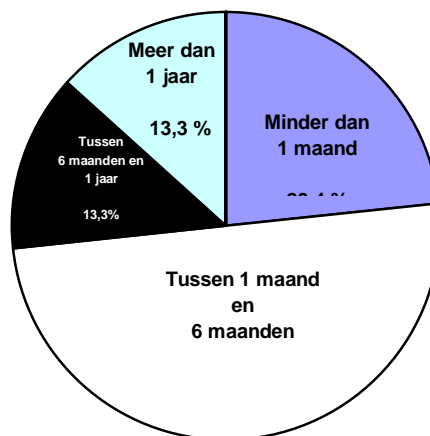


n = 30 geseponeerde dossiers

- bij de registratie van de duur van de belaging merkten we op dat de periodes schommelden tussen 1 dag en 2 jaar, mediaan was 2 maanden en 2 weken.

figuur 7: **Duurtijd van de belaging**

N = 30 geseponeerde dossiers

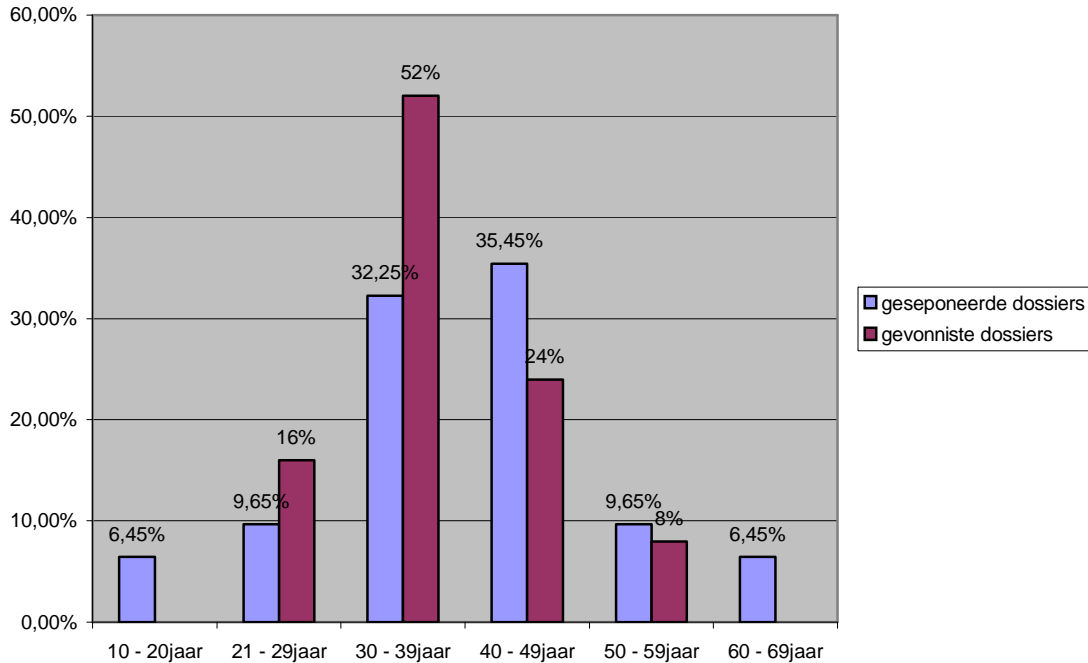


## **Besluit**

Ons kleinschalig onderzoek van gerechtelijke dossiers (n=53), gespreid over verschillende Vlaamse arrondissementen, geeft volgende resultaten:

- het geslacht van slachtoffers van belaging varieert van 63.3% vrouwen in geseponeerde dossiers tot 69.6% vrouwen in gevonniste dossiers. Dit verschil is echter niet significant ( $\chi^2(53,1) = .225$ ,  $p > .60$ ). Wel kunnen we zeggen dat de percentages in ons onderzoek verschillen met de percentages in ons literatuuronderzoek, waar deze varieëren van 73% tot 92%.
- Bij de leeftijd van de slachtoffers van belaging valt op dat bij gevonniste dossiers 68% van de slachtoffers jonger zijn dan 39 jaar. Dit komt overeen met de bevindingen van Baas (2000) dat jongeren en jongvolwassenen meer kans blijken te hebben om belaagd te worden dan ouderen. Bij geseponeerde dossiers is slechts 48% jonger dan 39 jaar.

figuur 8: **Leeftijd slachtoffers**



n = 31 slachtoffers in geseponeerde dossiers

n = 25 slachtoffers in gevonniste dossiers

- In bijna 3 kwart van de gerechtelijke dossiers (73.31 %) is de band tussen slachtoffer en belager een ex-relatie. Waarvan 60% bij geseponeerde dossiers en 91.31% bij gevonniste dossiers. Dit komt overeen met de gegevens in ons literatuuronderzoek. Dit verschil is echter niet significant ( $\chi^2(6,53) = 9,471$ ,  $p > .05$ ).

- Er is een significant verschil in duurtijd naargelang gevonniste of geseponeerde dossiers. ( $\chi^2 (53,1) = 7,378$  ,  $p < .01$ ) Bij gevonniste dossiers is de duurtijd significant langer dan bij de geseponeerde dossiers.
- Het aantal belagingen van één jaar of langer ligt vijf maal hoger bij gevonniste dossiers (47,8%) dan bij geseponeerde dossiers (10%). Anderzijds ligt het aantal belagingen van minder dan zes maanden bijna dubbel zo hoog bij geseponeerde dossiers (73,4%) dan bij gevonniste dossiers (39%). Een mogelijke verklaring voor de kortere duur van belaging in geseponeerde dossiers zou kunnen zijn dat de belager zijn handelingen stopzet na een officiële klacht bij politiediensten. Anderzijds, indien de belager niet vatbaar is voor bemiddeling na een officiële klacht sleept de belaging aan wat uiteindelijk kan aanleiding geven tot een vonnis.

Uit ons literatuuronderzoek blijkt dat 33% tot 55 % van alle belagingen minder dan één maand duren. Dit is in contrast met onze bevindingen waar maar 8,7% tot 23,3% van alle belagingen minder dan één maand duren. Hieruit kunnen we besluiten dat de slachtoffers in Vlaanderen minder snel klacht indienen dan in andere landen, ondanks de mogelijkheid die de wet op belaging hen geeft.

Figuur 9: **Duurtijd van de belaging**

	Hall (1998) Amerika	Budd e.a. (2000) Europees(UK)	Purcell e.a. (2002) Australië	<b>Onze resultaten gevonnisste dossiers</b>	<b>Onze resultaten geseponeerde dossiers</b>
Minder dan één maand		33%	54,5%	<b>8,7%</b>	<b>23,3%</b>
Tussen één mnd en drie mnd		26%			
Tussen één mnd en zes mnd			22,6%	<b>30,4%</b>	<b>50%</b>
Minder dan één mnd tot zes mnd	17%		77,1%		
Tussen zes mnd en één jaar	23%			<b>13%</b>	<b>13,3%</b>
Eén jaar of langer	31 %	20%	13%	<b>47,8%</b>	<b>10%</b>

## 8.5.2. GEMENGDE KWALITATIEVE – KWANTITATIEVE ANALYSE

Voor deze gemengde analyse hebben we gebruik gemaakt van de gerechtelijke dossiers. We noemen deze analyse een gemengde analyse omdat we enerzijds gebruik maken van verklaringen van slachtoffers (kwalitatief), anderzijds gaan we ook trachten een beeld te geven in welke mate de verschillende vormen van belaging voorkomen (kwantitatief).

Uit de dossiers worden de voornaamste gegevens genoteerd in een schrift, aangezien kopiëren van de soms omvangrijke dossiers onmogelijk is. Later wordt deze neerslag van de gerechtelijke dossiers in een word-document geplaatst om inhoudelijk geanalyseerd te worden.

De verschillende vormen van belaging die door de slachtoffers werden vernoemd in de 23 gevonniste dossiers hebben geleid tot onderstaand overzicht. In het totaal kunnen we zo 51 verschillende vormen van belaging onderscheiden.

Figuur 10 : **De verschillende vormen van belaging**

Aanbellen	Intimideren
Lastig vallen buren	mailadres kraken
voor het huis staan	slagen van agent
slagen van dochter	zwart maken in de buurt
bedreigingen aan vrienden	detective inhuren
lastig vallen op het werk	dag en nacht
achtervolgen met de wagen	vals beschuldigen
opsluiten in huis	op de deur stampen
SMS berichten sturen	achtervolgen op de bus
ramen stukslaan	dreigen met ontvoering van kinderen
lastig vallen	slagen en verwondingen
beledigingen	laster en eerroof
overtreden contactverbod	(zware) bedreigingen – doodsbedreigingen
in de buurt van het huis rondhangen	eigendommen vernielen
lastig vallen van broer	lastig vallen van dochter
brieven schrijven	samen de trein nemen
van de baan rijden	huis (proberen) binnen te dringen
achtervolgen met de fiets	bedreigingen aan nieuwe relatie
opwachten	dwingen om mee te rijden met de wagen
op het raam kloppen	dreigen met pornografisch materiaal te verspreiden
telefoneren	bellen en afleggen
nieuw adres achterhalen	lastig vallen vrienden
in de tuin staan	dreigen met zelfmoord
lastig vallen zus	onkosten maken op kosten van slachtoffer
agressief gedrag	lastig vallen ouders
achtervolgen te voet	

Door de omschreven ervaringen van de slachtoffers over te nemen lijkt het dat sommige vormen meermaals voorkomen in ons overzicht. Dit trachten we op te vangen door al deze vormen onder te verdelen in acht categorieën, namelijk: ongewenste communicatie, huisterreur, bedreigen, fysieke agressie, belaging van familie en vrienden, verbale agressie, neerhalen en achtervolgen.

Figuur 11: **Categorieënindeling**

---

***Categorie 'belaging van familie en vrienden': het lastig vallen van derden op een wijze dat deze ook worden belaagd en hiervan hinder ondervinden.***

- lastig vallen van dochter
- lastig vallen van broer
- lastig vallen van ouders
- lastig vallen van zus
- lastig vallen van vrienden
- lastig vallen van burens

***Categorie 'bedreigingen': Het opzettelijk oproepen van angst bij een persoon en op deze manier de rust een persoon ernstig te verstoren.***

- (zware) bedreigingen – doodsbedreigingen
- bedreigingen aan nieuwe relatie
- bedreigingen aan vrienden
- dreigen met zelfmoord
- dreigen met pornografisch materiaal te verspreiden
- dreigen met ontvoering van kinderen

***Categorie 'achtervolgen': Het achternagaan van een persoon met vijandige bedoelingen***

- achtervolgen op de trein nemen
- achtervolgen op de bus
- achtervolgen met de wagen
- achtervolgen met de fiets
- achtervolgen te voet
- detective inhuren

***Categorie 'Ongewenste communicatie': Het contact opnemen met een persoon, wetende dat deze dit als ongewild en bedreigend ervaart.***

- telefoneren
- dag en nacht
- bellen en afleggen
- SMS berichten versturen
- brieven schrijven
- mails versturen en kraken

***Categorie 'huisterreur': De woonplaats van een persoon zo terroriseren dat deze ernstig in zijn rust verstoord is en een sterk gevoel van onveiligheid heeft in zijn privé omgeving.***

- aanbellen
- voor het huis staan
- ramen stukslaan
- op het raam kloppen
- op de deur stampen
- eigendommen vernielen
- in de tuin staan
- huis (proberen) binnen te dringen
- in de buurt van het huis rondhangen
- nieuw adres achterhalen
- opwachten
- lastig vallen

***Categorie 'verbale agressie': Iemand zo aanspreken dat deze zich geïntimideerd en persoonlijk aangevallen voelt.***

- intimideren
- beledigingen
- lastig vallen op het werk

***Categorie 'neerhalen': Handelingen stellen die ervoor die een persoon kwetsbaarder maken met als gevolg dat deze een lager zelfbeeld ontwikkeld.***

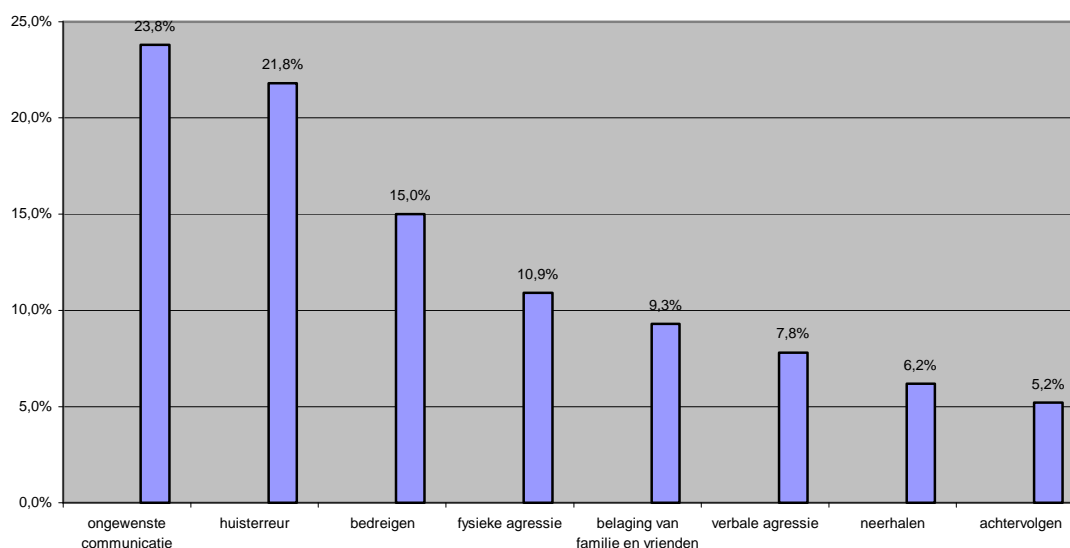
- onkosten maken op kosten van slachtoffer
- laster en eerroof
- zwart maken in de buurt
- vals beschuldigen

***Categorie 'fysieke agressie': Kwaadwillig toenadering zoeken tot een persoon en/of deze fysiek verwonden.***

- slagen en verwondingen
  - slagen van dochter
  - slagen van agent
  - agressief gedrag
  - opsluiten in huis
  - dwingen om mee te rijden met wagen
  - van de baan rijden
  - overtreden contactverbod
-

Na verdere analyse van gevonniste dossiers gebaseerd op deze 51 verschillende vormen van belaging komen we tot een resultaat van 193 belagingsacties. Dit geeft een gemiddelde van 8,4 belagingsacties per dossier, aangehaald door het slachtoffer. ( $M = 8.39$  ;  $SD = 2.824$ )

figuur 12: Verschillende vormen van belaging



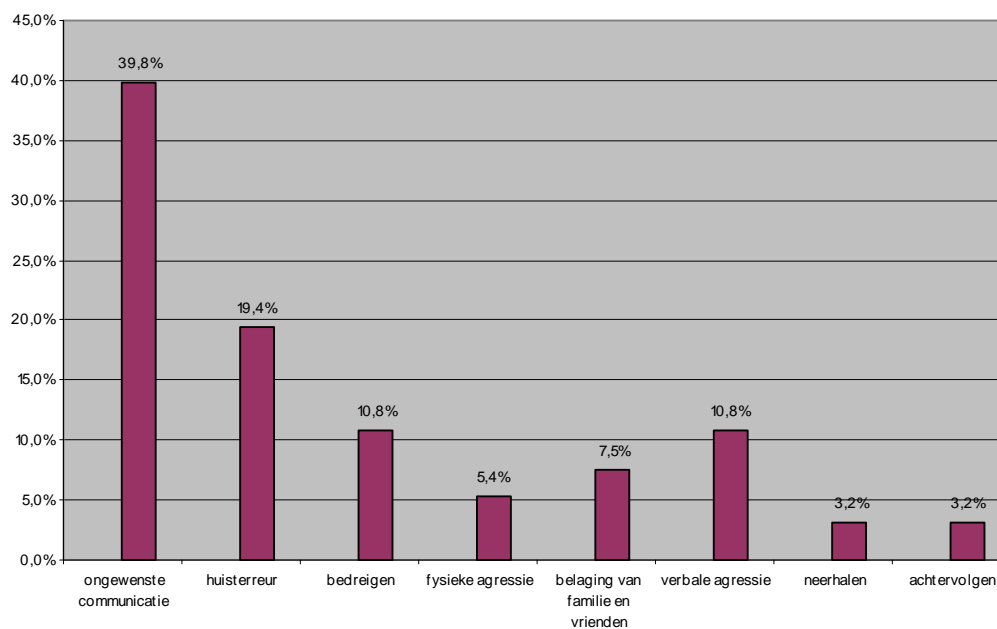
n = 193 belagingsacties in 23 gevonniste dossiers

De grafiek geeft procentueel weer in welke mate de verschillende categorieën van belaging voorkomen. Zo merken we op dat één vierde van alle belagingsacties bestaat uit ongewenste communicatie, waarvan 80% bestaat uit telefoneren en SMS berichten versturen. In heel veel gevallen gebeurt dit zelfs dag en nacht. Meer dan 20% van de belagingsacties bestaat uit huisterreur. Aangezien heel veel belagingsacties plaatsvinden in en rond de woning hebben we geopteerd deze in één categorie onder te brengen, in tegenstelling tot andere onderzoeken die hiervoor geen afzonderlijke categorie voorzien. Uit ons onderzoek blijkt echter dat deze categorie van belaging als zeer bedreigend en vrijheidsberovend door slachtoffers wordt ervaren. Vooral aanbellen, het huis (proberen) binnen te dringen en in de buurt van het huis rondhangen worden aangehaald (60%).



Na verdere analyse van geseponeerde dossiers gebaseerd op de 51 verschillende vormen van belaging komen we tot een resultaat van 93 belagingsacties. Dit geeft een gemiddelde van 3,1 belagingsacties per dossier aangehaald door het slachtoffer. ( $M = 3,10$  ;  $SD = 1,605$ )

figuur 13 : Verschillende vormen van belaging



n = 93 belagingsacties in 30 geseponeerde dossiers

De grafiek geeft procentueel weer in welke mate de verschillende categorieën van belaging voorkomen. Zo merken we op dat bijna 40 % van alle belagingsacties uit ongewenste communicatie bestaat, waarvan 65 % bestaat uit telefoneren en SMS berichten versturen. Met bijna 20% van alle belagingsacties is huisterreur de tweede grootste categorie. Vooral aanbellen, in de buurt van het huis rondhangen en eigendommen vernielen worden aangehaald (66%).

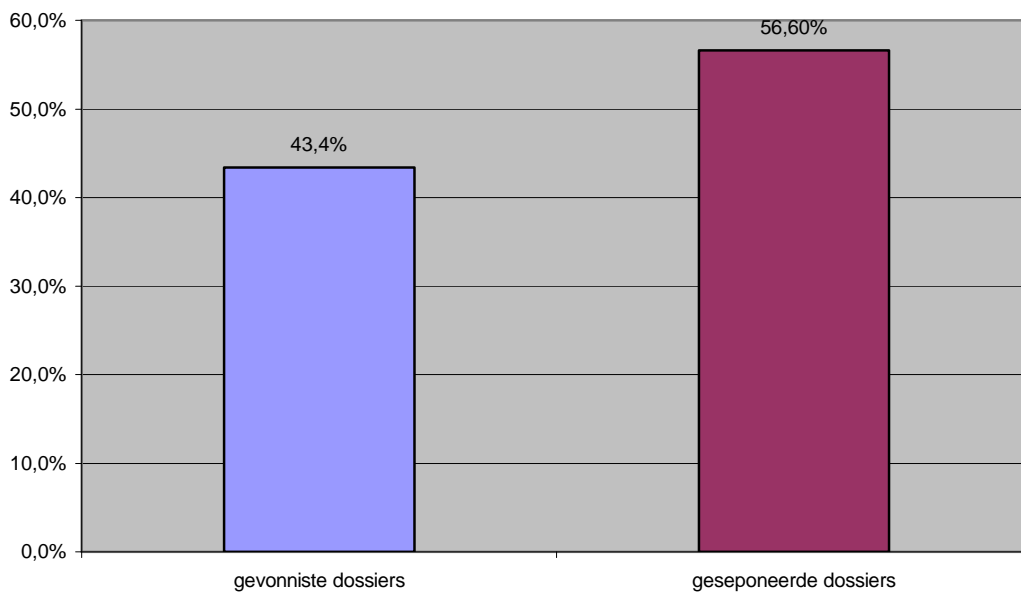
## Besluit

Het aantal belagingsacties in geseponeerde gerechtelijke dossiers is significant lager dan in gevonniste gerechtelijke dossiers. ( $U(53) = 28,50$ ,  $p < 0,01$ )

We maken gebruik van de Mann-Whitney test. Dit is een non-parametrische test die we gebruiken bij het maken van een vergelijking tussen gemiddelden van een onafhankelijke variabele met een ordinaal meetniveau en waarbij de afhankelijke variabele van het nominaal meetniveau is.

Indien we  $\chi^2$  zouden gebruiken bekomen we volgend resultaat: ( $\chi^2(53,12) = 37,394$ ,  $p < .01$ ).

figuur 14: Procentuele verhouding van ongewenste communicatie handelingen



Van alle ongewenste communicatie handelingen in de 53 gerechtelijke dossiers, vindt 43,4 % plaats in de gevonniste dossiers ( $M = 2,00$ ;  $SD = 1$ ) en 56,6% in de geseponeerde dossiers ( $M = 1,23$ ;  $SD = 0,774$ ).

Het is in deze categorie dat het verschil tussen de geseponeerde -en de gevonniste dossiers het grootste is. Het is echter niet significant. ( $\chi^2(53,4) = 10,542$ ,  $p > 0,05$ )

Figuur 15: **Vergelijkende tabel van verschillende belagingsactiviteiten**

	Blaauw e.a. (2001) Europa(NL)	Budd e.a. (2000) Europa(UK)	Purcell e.a. (2002) Australië	Sheridan e.a. (2001) Europa(UK)	Brewster (1997) Amerika	<b>Ons onderzoek gevonnenste dossiers</b>
Telefoontjes	x	45%	56%		90,3%	<b>82.6%</b>
Fysieke intimidatie	x	42%		53%	68,4%	<b>56.5%</b>
Volgen	x	39%	49%	82%		<b>30,4%</b>
Ongewenste brieven, faxen, mails, SMS	x		19%		59,3%	<b>78,2%</b>
Betreden eigendom	x			68%		<b>43,5%</b>
Belaging van familie van slachtoffer	x			51%		<b>43,5%</b>

De percentages van volgende onderzoeken geven weer in welke mate bepaalde belagingsvormen voorkomen. Het percentage telefoontjes, fysieke intimidatie en belaging van familie komt sterk overeen met onze bevindingen. Verschillen merken we echter op bij de belagingsactiviteiten: volgen, ongewenste brieven,... en betreden eigendom. Zo komen Budd, Sherdidan en Brewster tot veel hogere resultaten voor 'achtervolgen'. Hun resultaten schommelen tussen 39% en 82% waar wij in ons onderzoek van gevonnenste gerechtelijke dossiers slechts 30,4% bekomen. Ook het betreden van eigendommen komt minder voor in ons onderzoek (43.5%) dan in dit van Sheridan (68%). Het grootste verschil is merkbaar in de categorie ongewenste brieven, faxen, mails en SMS. In meer dan 75% van al onze belagingsdossiers is sprake van ongewenste communicatie via brieven, mail en SMS. Dit in tegenstelling tot bevindingen van Purcell en Brewster die respectievelijk 19% en 59,3% bekomen. Een mogelijke verklaring hiervoor kan zijn dat het gebruik van gsm en e-mail de laatste jaren sterk is toegenomen en dus ook als belagingsmiddel steeds vaker worden gehanteerd.

## **Gevolgen voor het slachtoffer**

Op basis van ons literatuuronderzoek over de gevolgen voor het slachtoffer van belaging hebben we getracht de uitspraken van de slachtoffers over wat zij ervaren als gevolg van de belagingsperiode te categoriseren. We hebben de hoofdingeling psychisch, fysiek en materiaal/financieel uit ons literatuuronderzoek behouden en van daaruit de verschillende uitspraken gaan indelen. Zie bijlage 2.

Figuur 16 : **Gevolgen van belaging voor het slachtoffer**

<p><b>Psychisch</b></p> <ul style="list-style-type: none"><li>- voelt zich onveilig</li><li>- angst voor escalaties</li><li>- nooit meer gerust</li><li>- angst voor het gezin</li><li>- bang</li><li>- beu</li><li>- geen normaal leven meer</li><li>- vreest voor leven</li><li>- zelfmoordpoging</li><li>- voelt zich bedreigd</li><li>- voelt zich beperkt in vrijheid</li><li>- voelt zich bespioneerd</li><li>- angst voor fysiek geweld</li><li>- angst voor ontvoering van kinderen</li><li>- vindt het onaangenaam</li><li>- beheerst het leven</li><li>- psychisch lijden</li></ul> <p><b>Materieel/financieel</b></p> <ul style="list-style-type: none"><li>- werkonbekwaam</li><li>- durft niet alleen te wonen</li><li>- veel kosten</li><li>- financiële lasten</li><li>- verhuizen</li></ul>	<ul style="list-style-type: none"><li>- veranderen van job</li><li>- job stoppen</li><li>- brengt beroep in gevaar</li><li>- telefoonnummer laten veranderen</li><li>- geen vakantie meer</li><li>- angst voor de gevolgen van de aanklacht</li><li>- extra grendels</li><li>- alarm geplaatst</li><li>- durft huis niet verlaten</li><li>- nieuwe sloten</li></ul> <p><b>Fysiek</b></p> <ul style="list-style-type: none"><li>- fysieke klachten</li><li>- slapeloosheid</li><li>- stress</li><li>- mentaal eronder door</li><li>- voelt zich machteloos</li><li>- beschaamd</li><li>- depressie</li><li>- neemt medicatie</li><li>- vermagerd</li><li>- kan het niet meer aan</li><li>- rust verstoord</li><li>- hysterisch</li></ul>
---	---

Net zoals het literatuuronderzoek aangeeft zijn de gevolgen voor een belagingslachtoffer niet te onderschatten. Zelfs in geseponeerde gerechtelijke dossiers waar het algemeen gesproken over lichtere feiten gaat komen deze drie categorieën aan bod. Ook merken we op dat ieder slachtoffer de belaging anders beleefd en verwoord. Het gebrek aan een standaard bemoeilijkt het onderzoek.

### **Gevolgen voor de omgeving**

Niet alleen het slachtoffer draagt gevolgen van belaging (de persoon die klacht neerlegt). Ook mensen uit het sociale netwerk van het slachtoffer kunnen op hun beurt slachtoffer van de dader worden. De belager zal er immers alles aan doen om in de buurt te kunnen komen van het slachtoffer. Zodoende zal de belager vaak ook familie, vrienden, kennissen, collega's of de werkgever van het slachtoffer lastig vallen. Uit de gerechtelijke dossier hebben we onderstaande gevolgen voor de omgeving gehaald.

Figuur 17: **Gevolgen voor de omgeving**

kind draagt gevolgen	bedreigingen aan nieuwe relatie
lastig vallen van vrienden	lastig vallen van zus
slagen van agent	omgeving wordt erbij betrokken
kinderen zijn bang	dreiging met ontvoering van kinderen
lastig vallen van dochter	slagen van dochter
vriend wordt erbij betrokken	lastig vallen van broer
lastig vallen van ouders	kinderen willen geen contact meer
kinderen durven niet meer buiten spelen	bedreigingen aan vrienden
kinderen zijn bang om de telefoon op te nemen	lastig vallen van burens
	kinderen worden erbij betrokken

Uit bovenstaande figuur kunnen we afleiden dat de belaging gevolgen heeft voor heel de omgeving van het slachtoffer. Vooral de kinderen ervaren de belaging als angstwekkend, stressvol en bedreigend. Dit is haast onvermijdelijk aangezien de kinderen onder één dak leven met het slachtoffer en minder gewapend zijn tegen deze vorm van geweld.

De grote impact van de belaging op de omgeving maakt het noodzakelijk om zo spoedig mogelijk klacht neer te leggen en de naaste omgeving te verwittigen.

Tevens blijkt uit de analyse van verschillende dossiers dat de belager vaak het kind als reden aanhaalt voor de 'belaging'. De belaging wordt niet aanzien als een misdrijf maar eerder als een toenadering om met de ex-partner een regeling te treffen en afspraken te maken rond bezoekrecht, alimentatie,... Dit wordt echter vaak niet zo aanzien door het slachtoffer die de constante benadering als bedreigend ervaart voor zichzelf en de kinderen.

## 8.6 Conclusie / discussie

---

Uit onze literatuurstudie is gebleken dat er reeds veel onderzoek is gedaan naar het fenomeen belaging en dit vooral in Noord-Amerika, Australië en Groot-Brittannië. Maar ook in België hebben verschillende onderzoeken geleid tot de tot het creëren van een beter wettelijk kader ter bescherming van slachtoffers van belaging (wet van 30 oktober 1998).

Door het analyseren van gerechtelijke dossiers, waarvan 23 gevonniste dossiers en 30 geseponeerde, hebben we verschillende vormen van belagingsactiviteiten kunnen onderscheiden. In totaal hebben we 51 vormen van belaging kunnen onderscheiden, die we ingedeeld hebben in acht categorieën: 'belaging van familie en vrienden', 'bedreigingen', 'achtervolgen', 'ongewenste communicatie', 'huis terreur', 'verbale agressie', 'neerhalen' en 'fysieke agressie'

Er dient rekening mee gehouden te worden dat het in zo goed als alle gevallen van belaging gaat over een combinatie van deze verschillende belagingsactiviteiten. Vaak komen er zelfs 10 tot 15 verschillende vormen van belaging voor wat het dus fysiek als psychologisch zeer zwaar maakt voor het slachtoffer.

Eén van deze acht categorieën, namelijk 'huisterreur' is in geen enkel onderzoek terug te vinden. Toch vonden we het opportuun om deze categorie in het leven te roepen aangezien zeer veel belagingsvormen zich afspelen in en rond het huis van het slachtoffer die deze als zeer bedreigend en vrijheidsberovend ervaren. Een strengere aanpak van politionele diensten is misschien dan ook gewenst aangezien bij deze vorm van belaging blijkt dat de rust van het slachtoffer zeer ernstig wordt verstoord.

Ons onderzoek bracht ook aan het licht dat kinderen vaak een grotere rol spelen in heel de belagingsdynamiek dan tot uiting komt in de literatuurstudie. Kinderen worden, zoals uit ons onderzoek blijkt, vaak als reden van belaging aangehaald door de daders. De belagers stellen dat zij de slachtoffers niet belagen maar louter en alleen contact zoeken om regelingen te treffen rond onder andere bezoekrecht en alimentatie. Daarbij komt nog eens dat deze kinderen niet alleen als drogredenen worden aangehaald voor de belaging maar vaak ook zelf het slachtoffer worden van belaging en pesterijen, wat uiteraard zeer zwaar weegt op deze kwetsbare groep.

Opvallend is ook dat in de classificatie van de slachtoffers in het literatuuronderzoek nergens sprake is van belaging van familieleden. Zo maken Boon & Sheridan (2002) en Mullen, Pathé & Purcell (2000) een classificatie op basis van ex-relaties, vrienden/kennissen, professionele contacten, collega's, vreemden en beroemdheden. Over familieleden die slachtoffer zijn van

belaging is hier dus geen sprake. Dit in tegenstelling tot ons onderzoek waar 10% van de slachtoffers in de geseponeerde dossiers familie is van de belager.

Dit onderzoek heeft een opsomming gegeven van de verschillende vormen van belaging die kunnen voorkomen. Toch merken we op dat er waarschijnlijk nog meerdere vormen bestaan die niet aan bod zijn gekomen in ons onderzoek. Verder onderzoek zal deze lijst ongetwijfeld nog verder aanvullen.

## 8.7. Evaluatie

---

Het onderzoeken van het fenomeen 'belaging' was een boeiend maar af en toe moeizaam leerproces, met ups en downs. Nieuwe kennis vergaren via literatuuronderzoek, analyseren van gerechtelijke dossiers en praten met deskundigen hebben onze blik op het fenomeen belaging sterk verruimd. Zoals eerder vermeld verliep het onderzoek bij de aanvang wat stroef, dit omdat medewerking noodzakelijk is van verschillende instanties die gebonden zijn aan beroepsgeheim en ethische codes. Na veel briefwisseling en contacten te leggen zijn we dan toch van start kunnen gaan met de medewerking van verschillende gerechtelijke arrondissementen.

Wat me persoonlijk is opgevallen is hoe je groeit in heel het proces. Bij de aanvang van je onderzoek weet je niet echt van welk hout pijlen te maken en naarmate je meer en meer ingewerkt geraakt in het onderwerp voel je ook dat je kennis verruimd over belaging en je inzicht krijgt in heel de dynamiek van het belagingsproces en de gevolgen hiervan voor het slachtoffer.

## 8.8. Aanbevelingen

---

Sinds de wet van 30 oktober 1998 kunnen slachtoffers van belaging een gerichte klacht neerleggen. Toch lijkt het ons (door te praten met personen van de rechtbank) dat het fenomeen belaging nog te sterk in de taboesfeer zit. Een mogelijke verklaring hiervoor kan zijn dat slachtoffers niet makkelijk in de openbaarheid treden uit angst om niet serieus genomen te worden door zowel politie als derden. Hierdoor gebeurt het vaak dat slachtoffers te lang wachten met een klacht neer te leggen met alle gevolgen van dien. Het onderzoek toont namelijk aan dat belaging een groot probleem vormt dat zowel psychisch, fysiek en materieel/financieel grote gevolgen kan hebben voor het slachtoffer en alleen maar erger wordt naarmate de belaging aansleept. Het is dan ook belangrijk om deze taboesfeer te doorbreken. Dit kan men doen door allerlei campagnes te organiseren door zowel hulpverleningsinstellingen als politionele diensten, duidelijke

informatieverstrekking, efficiënte hulpverlening en doorverwijzing, en het afstemmen van hulporganisaties op elkaar.

Tijdens het doornemen van de verschillende gerechtelijke dossiers is ons opgevallen dat kinderen vaak een grotere rol spelen in heel de belagingsdynamiek dan tot uiting komt in onze literatuurstudie. Kinderen worden, zoals uit ons onderzoek blijkt, vaak als reden van belaging aangehaald door de daders. De belagers stellen dat zij de slachtoffers niet belagen maar louter en alleen contact zoeken om regelingen te treffen rond onder andere bezoekrecht en alimentatie. Daarbij komt nog eens dat deze kinderen niet alleen als drogreden worden aangehaald voor de belaging maar vaak ook zelf het slachtoffer worden van belaging en pesterijen, wat uiteraard zeer zwaar weegt op deze kwetsbare groep.

Uit ons onderzoek is gebleken dat er een groot verschil bestaat in de aanpak van gerechtelijke dossiers. In sommige gerechtelijke arrondissementen was er steeds sprake van een persoonlijkheidsanalyse van de dader door een gerechtspsychiater/psycholoog. Deze analyse werd dan bij het dossier gevoegd wat een duidelijker beeld gaf van heel het belagingsproces en de onderliggende motivatie van de belaging. Het opstellen van een gestandaardiseerd draaiboek voor politionele diensten en zelfhulpgroepen zou een stap vooruit zijn in de goede richting.

In gerechtelijke arrondissementen waar belagers worden onderworpen aan een persoonlijkheidsanalyse blijkt dat velen een psychische en/of agressieve persoonlijkheidsstoornis hebben. Veel van deze belagers hebben dan ook al een gerechtelijk verleden of hebben al één of meer maal psychische verzorging gehad. Dit bleek ook uit een gesprek met de substituut van Mechelen, Linda De Vriend die stelde dat verschillende daders van belaging niet thuis horen in een gevangenis maar psychologische bijstand nodig hebben. Het systematisch onderwerpen van de daders aan een psychologisch onderzoek en hen helpen en begeleiden waar nodig is, liefst in een zo vroeg mogelijk stadium, kunnen recidieven en escalaties voorkomen.



## 9. Besluit

Prevalentiecijfers tonen aan dat belaging een omvangrijk maatschappelijk probleem vormt. De wet van 1998 heeft tot gevolg gehad dat belaging beter strafbaar gesteld kan worden. Zowel de literatuurstudie als ons onderzoek geven aan dat belagers en slachtoffers een zeer heterogene groep vormen. Iedereen loopt een reële kans ooit belaagd te worden. Slachtoffers van belaging verstaan onder belaging het lastig gevallen worden, maar ook fysieke en mentale bedreigingen waarbij angst wordt opgeroepen bij zichzelf en/of bij personen in de omgevings sfeer, als ook het beschadigen van eigendommen. Het gevolg is vaak dat ze een lager zelfbeeld ontwikkelen omdat hun persoonlijkheid wordt afgebroken en ze fysieke en psychische klachten gaan vertonen. Aangezien het groot aantal geseponeerde dossiers doet vermoeden dat vroegtijdig signaleren van belaging een escalatie kan vermijden en bemiddeling mogelijk maakt moeten slachtoffers gemotiveerd worden om zo snel mogelijk aangifte te doen van belaging.

# Bibliografie

## Boeken

---

- Baarda, D. B., de Goede, M.P.M. & Teunissen, J. (2005). *Basisboek Kwalitatief Onderzoek*, Groningen/Houten, Wolters-Noordhoff, 376 p.
- Boon, J. & Sheridan, L. (2002). *Stalking and Psychosexual Obsession. Psychological Perspectives for Prevention, Policing and Treatment*, West Sussex, Wiley Series, 248 p.
- Brewster, M. P. (1997). *An exploration of the experiences and needs of former intimate stalking victims*, West Chester, West Chester University, 92 p.
- Budd, T. & Mattinson, J. (2000). *The extent and nature of stalking: Findings from the British Crime Survey*, Londen, Home Office, 141 p.
- Finch, E. (2001). *The criminalisation of stalking: constructing the problem and evaluating the solution*, London, Cavendish Publishing Limited, 345 p.
- Groenen, A. (2000). *Fenomeenonderzoek stalking*. Niet gepubliceerd onderzoeksrapport. Preventiedienst Politiezone Leuven.
- Hall, D. M. (1998). *Victims of stalking*, p. 115-117. In Meloy, J.R. (1998). *The psychology of stalking, clinical and forensic perspectives*, San Diego, Academic Press, 327 p.
- Meloy, J.R. (1998). *The psychology of stalking, clinical and forensic perspectives*, San Diego, Academic Press, 327 p.
- Mullen, P.E, Pathé, M. & Purcell, R. (2000). *Stalkers and their victims*, Cambridge, Cambridge University Press, 310 p.
- Van Den Wijngaert, C. (1994). *Strafrecht en Strafprocesrecht in hoofdlijnen*, 2 dln., Antwerpen, Maklu, 855 p.
- Verkaik, R. & Pemperton, A. (2001) *Bedreiging in Nederland. Aard, omvang, achtergronden en mogelijkheden voor een aanpak*. Leiden, Research voor Beleid, 71 p.

Walby, S. & Allen, J. (2004). *Domestic violence, sexual assault and stalking : Findings from the British Crime Survey*, Londen, Home Office, 146 p.

Westrup, D. (1998). Applying Functional Analysis to Stalking Behavior. In Meloy, J.R. (1998). *The psychology of stalking, clinical and forensic perspectives*, San Diego, Academic Press, 275 – 294 p.

## Tijdschriften

---

Abrams, K.M. & Robinson, G.E. (2002). Occupational effects of stalking. *The Canadian journal of psychiatry*, Vol.47 (5), p. 486-472.

Baas, N.J. (1998), Stalking: slachtoffers, daders en maatregelen tegen deze vorm van belagen. *Onderzoeksnotities van het Wetenschappelijk Onderzoek- en Documentatiecentrum van het Ministerie van Justitie*.

Baas, N.J. (1999-2000), Onderzoek naar het verschijnsel stalking. *Proces*, p.35-9.

Blaauw, E. & Sheridan, L. (2001). De macht van de stalker. *Psychologie*, Vol.20, p. 28-31.

Debruyne, S., Dillen, C. & Cosyns, P. (2002). Ceux qui harcèlent, une nouvelle catégorie de coupables. *Panopticon*, p. 7-21.

Groenen, A., Huysmans, V. & Stevens, L. (2002). BASTA: de belager belaagd, *Alert*, afl. 5, p. 81-89.

Meloy, J.R. & Gothard, S. (1995). A demographic and clinical comparison of obsessional followers and offenders with mental disorders, *American Journal of Psychiatry*, 152, p. 258-263.

Mohandie, K., Meloy, J.R., McGowan, M.G., & Williams, J. (2006). The RECON typology of stalking: Reliability and Validity based upon a Large Sample of North American Stalkers. *Journal of Forensic Science*, 51 (1), p. 147-155.

Mullen, P.E., Pathé, M., Purcell, R. & Stuart, G.W. (1999). A study of stalkers. *American Journal of Psychiatry*, 156, p. 1244-1249.

Rosenfeld, B., O'Connor, M. et al. (2004). Is it Stalking?: Perceptions of Stalking among College Undergraduates. *Criminal Justice and Behavior*, 31, p. 73-96.

Pathé, M. & Mullen, P.E. (1997). The impact of stalkers on their victims. *British Journal of Psychiatry*, 170, p. 12-17.

Perez, C. (1993). Stalking: when does obsession become a crime?, *American Journal of Criminal Law*, volume 20, number 2, p. 263 -280.

Purcell, R., Pathé M. & Mullen, P.E. (2002). The prevalence and nature of stalking in the Australian community, *Australian and New Zealand Journal of Psychiatry*, p.115-166.

Sheridan, L, Davies, G. & Boon, J. (2001). The course and nature of stalking: a victim perspective. *The Howard Journal*, p. 215-234.

Stevens, L. (1999). Stalking strafbaar, *Rechtskundig Weekblad*, nr. 38, 22 mei, p. 1377-1380.

Tjaden, P. & Thoennes, N. (1998). *Stalking in America: Findings From the National Violence Against Women Survey*, Washington, U.S. Department of Justice, p. 20.

Tseloni, A., K. Pease (1996). Nuisance' phone calls to women in England and Wales. *European Journal on Criminal Policy and Research*, Vol. 6 (1), p. 91-111.

## Websites

---

SASAM, datum van inzage 15 maart 2006

[http://www.sasam.be/de\\_gevolgen\\_van\\_belaging\\_.html](http://www.sasam.be/de_gevolgen_van_belaging_.html)

Wet 30 oktober 1998 die een artikel 442bis in het strafwetboek invoegt met het oog op de strafbaarstelling van de belaging, *B.S.* 17 oktober 1998; art. 442bis Sw. datum inzage 3 januari 2006. <http://www.dekamer.be/FLWB/pdf/49/1046/49K1046001.pdf>

Sheridan, L. (2005), Key findings from staking survey, september 2005. datum inzage 19 december 2005 ([www.stalkingsurvey.com](http://www.stalkingsurvey.com))

Wetsvoorstel tot aanvulling van artikel 442bis van het Strafwetboek Ingediend door mevrouw Mia De Schamphelaere. datum inzage 3 januari 2006  
<http://www.senate.be/www/?MIval=/publications/viewPub.html&COLL=S&LEG=2&NR=1304&PUID=33577861&LANG=nl>

Stevens, L. (2002). Strafrecht. Seksualiteit, reproductie, fysiek en psychisch geweld. 51 p. datum inzage 15 december 2005

<http://users.pandora.be/BlackMaster/rechtspraakdocumenten/strafrecht.pdf>

Hatjerie Ramsland, Stalker: the psychological terrorist, datum inzage 19 februari 2006

[http://www.crimelibrary.com/criminal\\_mind/psychology/stalkers/1.html](http://www.crimelibrary.com/criminal_mind/psychology/stalkers/1.html)

